

FORSLAG TIL

Planprogram



for revisjon av kommuneplanens samfunnsdel
Sortland kommune 2024-2034

Behandlet i formannskapet 24.10.2024





01	<i>Sideoversikt</i>	<i>side 02</i>
02	<i>Om samfunnsdelen</i>	<i>side 03</i>
02	<i>Om planprogram</i>	<i>side 04</i>
03	<i>Føringer</i>	<i>side 05-06</i>
	<ul style="list-style-type: none">• <i>Nasjonale føringer</i>• <i>Regionale føringer</i>• <i>Lokaleføringer</i>	<i>side 05-06</i> <i>side 07</i> <i>side 08-10</i>
04	<i>Formål</i>	<i>side 11</i>
05	<i>Organisering</i>	<i>side 12</i>
06	<i>Medvirkning</i>	<i>side 12</i>
07	<i>Fremdrift</i>	<i>side 13</i>

02 | Om samfunnsdelen



Alle kommuner skal ha en kommuneplan, som består av en samfunnsdel og en arealdel. Kommuneplanen gjelder for en tolv års periode og er kommunens overordnende styringsdokument for samfunnsutvikling og arealbruk.

Hvorfor skal vi ha en samfunnsdel?

Samfunnsdelen skal ta stilling til langsiktige utfordringer, mål og strategier for kommunesamfunnet som helhet og kommunen som organisasjon. Innenfor rammene av nasjonale og regionale føringer, har kommunens folkevalgte handlingsrom til å avgjøre hvordan kommunen løser sine oppgaver.

Kommuneplanens samfunnsdel er styringsverktøyet som kommunestyret skal bruke til å sette retning og mål for arbeidet, slik at handlingsrommet brukes til å styre kommunen mot en ønsket samfunnsutvikling.

Samfunnsdelen bør den være mål- og handlingsrettet og peke ut noen prioriterte satsingsområder. Mål og satsingsområder skal følges opp gjennom konkrete tiltak i handlings- og økonomiplanen som har et fireårsperspektiv, men rulleres årlig i budsjett.

Samfunnsdelen skal også ha arealstrategier som legger overordnede føringer for fremtidig arealdisponering. Mens alle kommuner skal ha en kommuneplan, så står de relativt fritt til selv å definere eget behov for sektor-, tema-, og handlingsplaner. Dette gjøres først og fremst gjennom kommunens planstrategi.

02 | Om planprogram



Det er et krav i plan- og bygningsloven å ha et planprogram, som beskriver formålet med planarbeidet og hvordan den skal utarbeides.

Dette dokumentet er et forenklet planprogram, som legger rammer for revisjon av kommuneplanens samfunnsdel, i tråd med formannskapet vedtak fra 23. mai 2024.

Forslaget beskriver føringer, formål, organisering og fremdrift i arbeidet. Planprogrammet er også et verktøy for medvirkning, og skal sikre at interesserte får mulighet til å komme med innspill og synspunkter før forslag til revidert plan utarbeides. Dette er et krav etter plan- og bygningsloven. Planprogrammet beskriver hvordan medvirkning er planlagt i dette arbeidet.



NASJONALE FØRINGER

Det er plan- og bygningsloven som er retningsgivende for innhold og prosess når kommunen lager ny eller reviderer eksisterende kommuneplan. Alle planer som utarbeides etter plan- og bygningsloven skal fremme lovens formål om bærekraftig utvikling til beste for den enkelte, samfunnet og fremtidige generasjoner.

Nasjonale forventninger til regional og kommunal planlegging 2023–2027

Hvert fjerde år legger regjeringen frem et forventningsdokument, som samler de viktigste prioriteringene regjeringen har for planlegging de neste fire årene. Disse skal følges opp i fylkeskommunenes og kommunenes planarbeid, og statlige myndigheter skal også ta dem i betraktning under planprosesser. Dokumentet peker på viktige utfordringer fremover, og er delt inn i fem tema og hovedkapitler:

- Samordning og samarbeid i planleggingen
- Trygge og inkluderende lokalsamfunn
- Velferd og bærekraftig verdiskaping
- Klima, natur og miljø for framtiden
- Samfunnssikkerhet og beredskap

Regjeringen forventer at FNs 17 bærekraftsmål legges til grunn for samfunns- og arealplanleggingen.





NASJONALE FØRINGER

Krav om lokal folkehelseoversikt i Lov om folkehelsearbeid

Alle kommuner skal ha en skriftlig oversikt over helsetilstanden i befolkningen, jf. folkehelseloven § 5.

Kommunene skal ha særlig oppmerksomhet på utviklingstrekk som kan skape eller opprettholde sosiale eller helsemessige problemer, eller sosiale helseforskjeller. Folkehelseoversikten skal inngå som grunnlag for arbeidet med kommunens planstrategi, og en drøfting av kommunens folkehelseutfordringer bør inngå i strategien, jf. folkehelseloven § 6.

Endringer i pbl. for å sikre tilstrekkelig boligbygging

I 2021 ble plan- og bygningsloven oppdatert med krav om at kommunen skal sørge for "tilstrekkelig boligbygging" (PBL. § 3-1). Dette er fordi boligbygging er en viktig samfunnsoppgave, spesielt i byer og bynære områder. Kommunen må vurdere dette hensynet på lik linje med andre krav i planprosessen. Lovens bestemmelse om tilstrekkelig boligbygging kobler sammen kommunens ansvar som planmyndighet og på det boligsosiale området.

Ny boligsosial lov

Boligsosialloven trådte i kraft 1. juli 2023 og har som mål å forebygge sosiale utfordringer og hjelpe vanskeligstilte med å skaffe og beholde en passende bolig. Lovens § 5 beskriver kommunens ansvar for å organisere og samarbeide på tvers av sektorer, og ha oversikt over behovet for både vanlige og tilpassede boliger for vanskeligstilte. Loven har en overgangsbestemmelse som krever at kommunene har en oversikt over behovet for boliger for vanskeligstilte innen 1. juli 2027.

Forskrift om kommunal beredskapsplikt

Forskriften krever at kommunen skal lage en helhetlig risiko- og sårbarhetsanalyse, i henhold til forskrift om kommunal beredskapsplikt. Ut fra analysen skal kommunen vurdere hvilke forhold som bør tas med i planer og prosesser.

03 | Føringer



REGIONALE FØRINGER

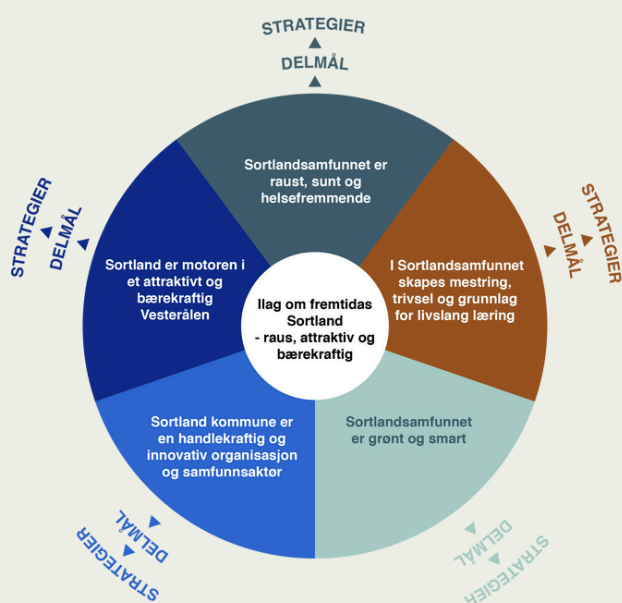
Fylkeskommunen har ansvar for å utarbeide regionale planer i samarbeid med kommunene. Og som kommunene, skal fylkeskommunen utarbeide egen planstrategi for hver valgperiode, som omfatter utviklingstrekk og utfordringer i Nordland. Nordland fylkeskommune er i gang med planprosessen i 2024.

Fylkeskommunen utarbeider regionale planer for ulike tema med prioriteringer og valg for utvikling i regionen. I tillegg er en rekke regionale planer for transport og infrastruktur, kultur og samfunn, landbruk og klima, og regionale strategier for blant annet reiseliv, internasjonalt arbeid og digitalisering. Regionale planer skal legges til grunn for kommunal planlegging og kan gi grunnlag for motsetninger.

Disse kan leses her: <https://www.nfk.no/tjenester/planer-og-planlegging/regionale-planer-og-strategier/>

LOKALE FØRINGER

Kommunen skal hvert fjerde år utarbeide og vedta en planstrategi for inneværende valgperiode. Planstrategien beskriver kommunens utfordringsbilde og vurderer om vi som kommune har riktige styringsdokumenter for å møte utfordringene og få til ønsket samfunnsutvikling, og hva vi eventuelt mangler av planer.



Gjeldende samfunnsdel, "ILAG - om fremtidens Sortland", ble vedtatt i februar 2022.

ILAG består av fem hovedmål med tilhørende delmål og strategier. Disse beskriver hvordan vi ilag skal utvikle Sortlandsamfunnet, Vesterålen som region og kommunen som organisasjon.

Målene støtter opp under fremtidsbildet og visjonen "Ilag om fremtidens Sortland"



LOKALE FØRINGER

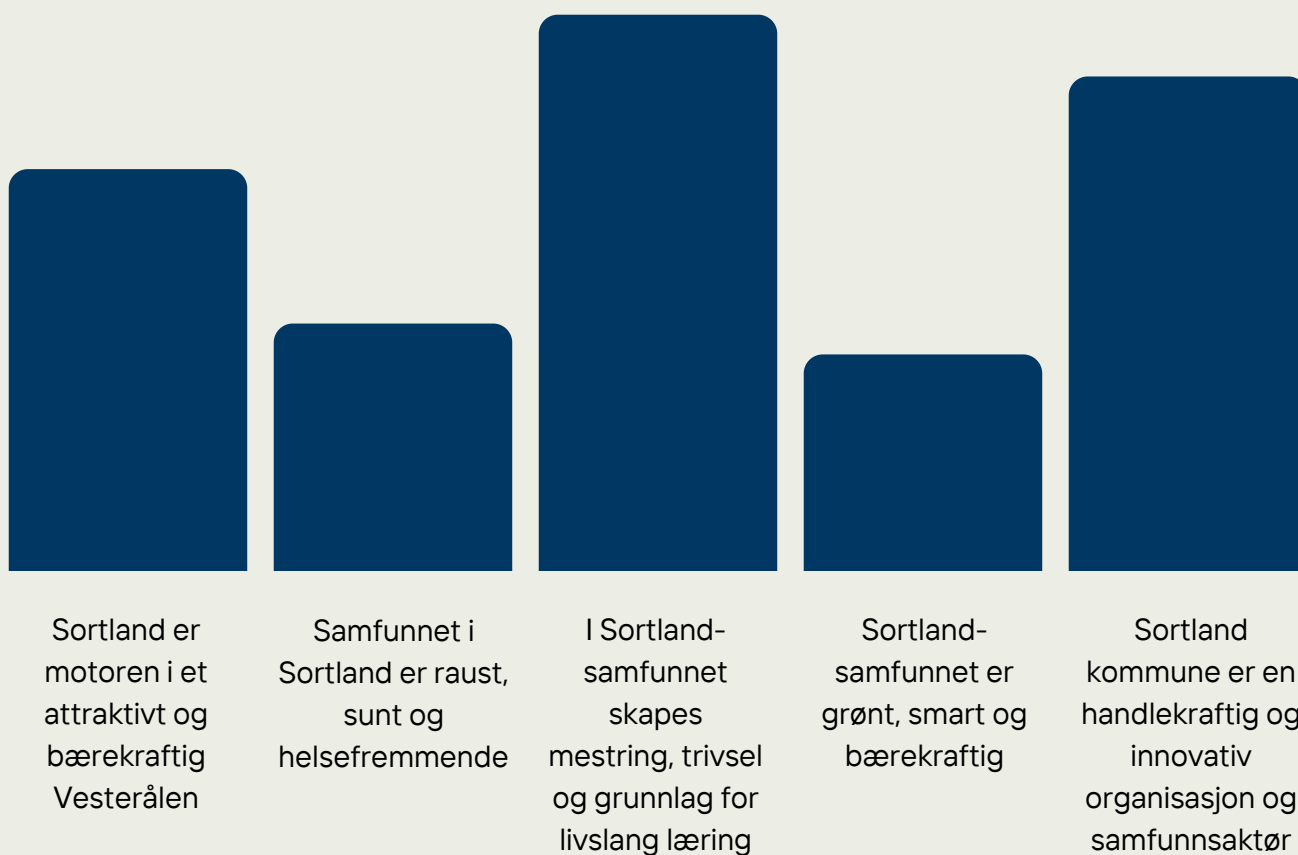
23. mai 2024 vedtok Formannskapet oppstart av planarbeid kommuneplan samfunnsdel og planstrategi, med mål om en revisjon av kommuneplanens samfunnsdel for 2024 - 2034. Det skal parallelt utarbeides forslag til forenklet planprogram for arbeidet og forslag til planstrategi.

30. mai 2024 ble det gjennomført en workshop om revisjon av kommuneplanens samfunnsdel. Målet var todelt: en forenklet folkevalgtopplæring om planprosess, og at kommunestyret fikk gi sin tilrådning til administrasjon om utforming av forslag til planprogram og fremtidig planforslag for revisjon av samfunnsdelen.

Gjennom et politisk verksted ble mål og satsingsområder fra gjeldende samfunnsdel vektet, og det ble gitt innspill om nye satsingsområder.

Vektingen og innspillene er oppsummert her:

VEKTING AV MÅL FRA GJELDENDE SAMFUNNSDEL





INNSPILL OM NYE SATSINGSOMRÅDER

Kommunestyret ga i workshopen råd om å inkludere en internasjonal dimensjon i planverket, særlig om sikkerhet og beredskap. Generelt ble det spilt inn et økt fokus på kystvakt, beredskap og samfunnssikkerhet. Det ble pekt på ambisjoner om å styrke regionalt samarbeid og lede an i grønn omstilling. Det ble gitt råd om klimapositive bygninger og grønnere byrom.

Tilbud til småbarnsforeldre og generelt tilbud for en god oppvekstkommune ble vektlagt. Barn og unge fikk et særlig fokus, og det ble lagt vekt på viktigheten av inkludering og universell utforming.

Flere mente Sortland kommune bør være en pådriver for høyere utdanning og kompetanseheving i regionen. Frivilligheten ble fremhevet som allerede sterk i Sortland og med stort potensiale for å bidra til å redusere utenforskap, for å inkludere nye innbyggere og særlig innvandrere. Flere pekte på kommunesammenslåing i regionen. Det ble pekt på potensialet i næringslivet, og at det bør legges til rette for enklere etablering av bedrifter.

Generelt ble det gitt råd om forenkling av planen, klart språk og tydelige formuleringer i revisjonsarbeidet.





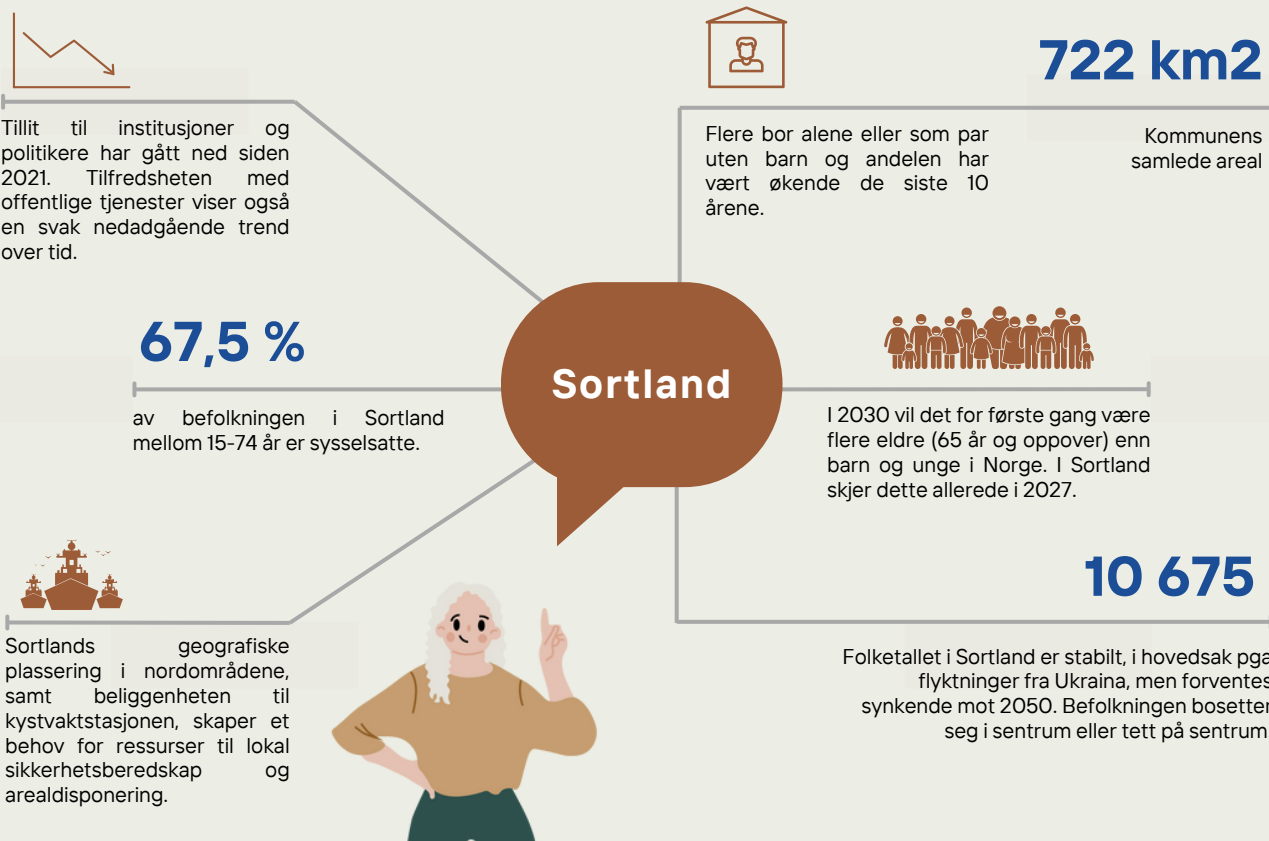
LOKALE FØRINGER

Utviklingstrekk for Sortland

Det er utarbeidet et eget dokument om status og utviklingstrekk i Sortland, som kunnskapsgrunnlag til arbeidet med planstrategi og samfunnsdelen.

Målet med dokumentet er å belyse status og utviklingstrekk innenfor tema som befolkningsutvikling, bosettingsmønstre, folkehelse, kompetanse, næring, sikkerhet og beredskap. Dokumentet er bygd opp rundt bærekraftsmålenes tre dimensjoner: klima og miljø, økonomi og sosiale forhold. Hensikten med det er å vise sammenheng mellom bærekraftsdimensjonene, nasjonale forventinger til kommunens planlegging og lokale valg. Og at innsikten legger til rette for en kunnskapsbasert styring og utvikling av kommunen.

Kunnskapsgrunnlaget er i stor grad en sammenfatning av eksisterende kunnskap om kommunen. Noen tema er belyst og særlig vektlagt, ut fra innspillene som ble gitt av kommunestyret i workshop 30. mai 2024.



04 | Formål



For at kommuneplanen og planstrategi skal fungere som styringsverktøy, er det avgjørende at disse har bred politisk støtte og at de vedtas tidlig i hver valgperiode.

Formålet med revisjon av samfunnsdelen er å sikre at kommuneplanens samfunnsdel er oppdatert, relevant og et godt administrativt og politisk styringsdokument for å ta kommunen i ønsket retning.

For å oppnå dette, anbefales følgende tema vurdert i revisjonsarbeidet:

- ny kunnskap om utviklingstrekk ut fra oppdatert kunnskapsgrunnlag
- ny nasjonal lovgivning innenfor folkehelse, boligbygging og boligsosiale hensyn
- nasjonale forventninger til kommunenes planlegging, særlig med hensyn til sikkerhet og beredskap
- gjeldende samfunnsdels oppbygning med satsningsområder (mål) og strategier beholdes, men med
 - tydeligere retninger for strategi (*derfor skal vi*)
 - en generell forenkling og med klart språk
- råd fra kommunestyret om vektlegging og satsingsområdet, fra 30. mai 2024



05 | Organisering



Prosjekteier: Kommunalsjef for teknisk og samfunnsutvikling
Planarbeidet organiseres som prosjekt med innleid, ekstern bistand.

Administrativ styringsgruppe: Kommunedirektørens ledergruppe og representant fra Kulturfabrikken KF og KF Sortland Havn.

Planutvalg:
Formannskapet, mens endelig vedtak samfunnsdel skal fattes av kommunestyret.

06 | Medvirkning

Hvorfor medvirkning?

For å få en best mulig kommuneplan, er det viktig med involvering, og derfor er også medvirkning et lovkrav i plan- og bygningsloven. Medvirkning skal legge til rette for at innbyggere, frivilligheten, næringsliv og andre interessenter kan være med på å peke retning for hvilke oppgaver kommunen skal prioritere og hvordan de skal løses.

Hvordan skal vi jobbe med medvirkning i revisjon av samfunnsdelen?

Sortland kommune sin samfunnsdel ble vedtatt i februar 2022. ILAG var et resultat av brede medvirkningsprosesser, gjennom møter, undersøkelser, kartlegginger og intervjuer. Innspill fra dette arbeidet er tatt med som en del av kunnskapsgrunlaget for revisjonsarbeidet.

Ettersom revisjonen er begrenset, foreslås det at medvirkningsprosessene gjøres noe mer begrenset, i form av:

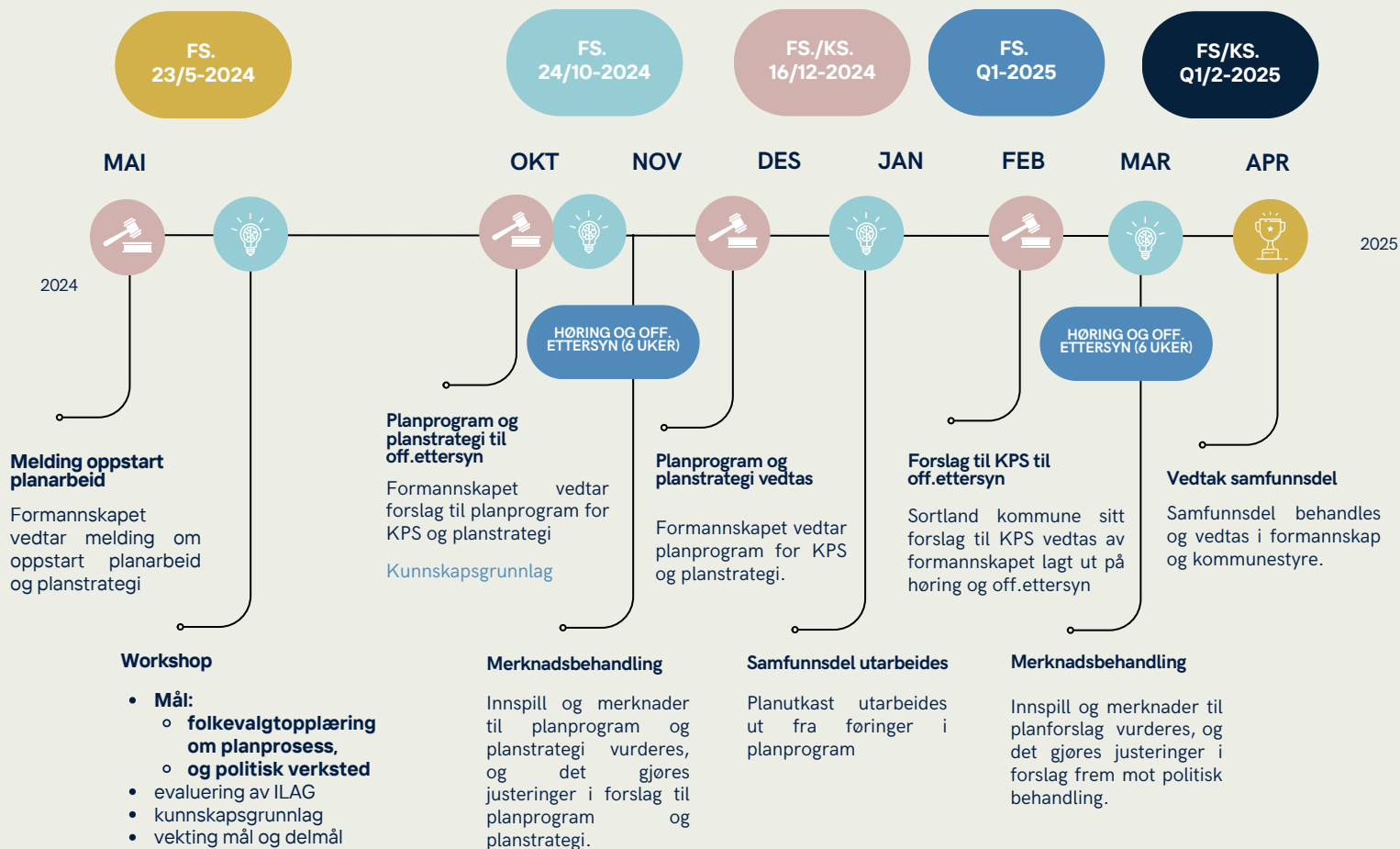
- Offentlig ettersyn, hvor planforslaget blir lagt ut til offentlig ettersyn i minst 6 uker. Kommunen ønsker at høringsperioden blir brukt aktivt av både innbyggere, næringsliv, frivillige organisasjoner, regionale myndigheter og andre offentlige aktører til å komme med innspill.
- Informasjon på egen nettside, som forteller om arbeidet med kommuneplanens samfunnsdel skal ligge på kommunens nettside. Her ligger en tidslinje som fortløpende oppdateres om arbeidet som gjøres i revisjonsarbeidet.

07 | Fremdrift



Revisjon av kommuneplanens samfunnsdel ble igangsatt i mai 2024, og forventes vedtatt innen første kvartal i 2025. Møteplan for 2025 foreligger ikke, og datoer for neste år er dermed ikke tatt inn. Det forventes følgende fremdrift:

- **24. oktober 2024:**
 Vedtak om høring og offentlig ettersyn av forslag til planprogram (6 uker)
- **16. desember 2024:**
 Vedtak av planprogram
- **Q1 2025:**
 Vedtak om høring og offentlig ettersyn av forslag til revidert samfunnsdel (6 uker)
- **Q1-Q2 2025:**
 Vedtak av revidert samfunnsdel for 2024-2034





Sortland Kommune

www.sortland.kommune.no



EGGA Utvikling AS
Senior prosjektleder, Helle Næss

www.egga.no

helle@egga.no