

FORSLAG

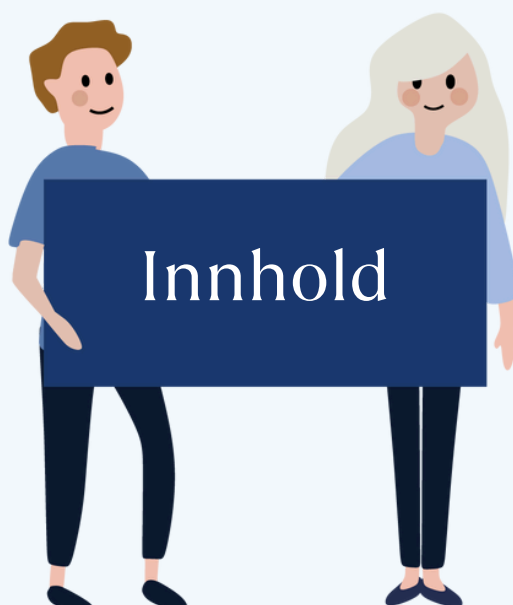
Planstrategi



for Sortland kommune 2024-2028

Behandlet i formannskapet 24.10.2024





01	<i>Sideoversikt</i>	<i>side 02</i>
02	<i>Om planstrategi</i>	<i>side 03</i>
03	<i>Om kommunens plansystem</i>	<i>side 04</i>
04	<i>Føringer</i>	
	• <i>Nasjonale føringer</i>	<i>side 05-07</i>
	• <i>Regionale føringer</i>	<i>side 08</i>
	• <i>Lokaleføringer</i>	<i>side 08-10</i>
05	<i>Organisering og prosess</i>	<i>side 11</i>
06	<i>Vurdering av planbehov</i>	<i>side 12-41</i>
07	<i>Oversikt med prioriterte planoppgaver</i>	<i>side 42-46</i>

02 | Om planstrategi



Er verktøy for politisk prioritering av planoppgaver

En kommunal planstrategi kan beskrives som "en plan for planleggingen". Gjennom planstrategien skal kommunestyret prioritere hvilke planoppgaver som skal settes i gang, videreføres eller oppheves for å oppnå den ønskede utviklingen i kommunen. Særlig skal det vurderes om gjeldende kommuneplan skal revideres eller videreføres.

Hovedmålet er å styrke den politiske styringen av planarbeidet, samtidig som man forenkler den kommunale planleggingen og etablerer kultur for god planlegging. Alle kommuner skal utarbeide og vedta en planstrategi i løpet av det første året til det nye kommunestyret (Plan- og bygningsloven § 10).

Bedre og mer behovsstyrt planlegging

Kommunestyret skal bruke planstrategi til å vurdere hvilke planer som faktisk er nødvendige. Plan- og bygningsloven understreker at planleggingen skal være behovsstyrt og ikke unødig omfattende.

Kommunal planstrategi er ikke en plan

Målet er ikke å vedta mål og strategier for kommunens utvikling – det gjøres gjennom kommuneplanens samfunnsdel. Den kommunale planstrategien er ikke en plan, men et verktøy for å avklare hvilke planoppgaver kommunestyret skal prioritere i valgperioden for å oppnå ønsket utvikling.

Kunnskapsgrunnlag om utviklingstrekk

En planstrategi bør inneholde en beskrivelse om utviklingstrekk og utfordringer i kommunesamfunnet og for kommunens tjenesteproduksjon, som ligger til grunn for prioriteringene som gjøres i samfunnsdelen. Til dette er det utarbeidet et eget dokument om status og utviklingstrekk i Sortland, som kunnskapsgrunnlag til arbeidet med planstrategi og revisjon av samfunnsdelen.

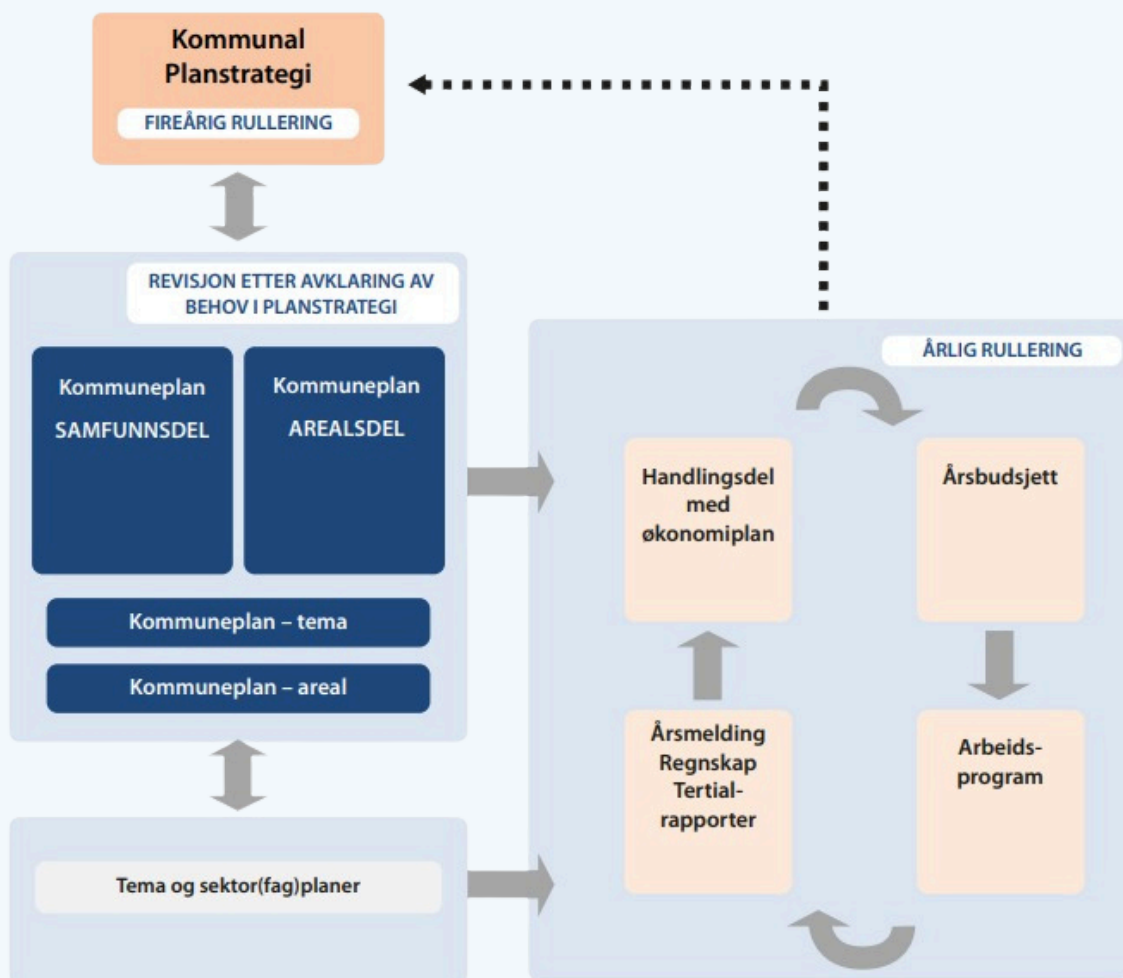
Kunnskapsgrunnlaget er i stor grad en sammenfatning av eksisterende kunnskap om kommunen. Noen tema er belyst og særlig vektlagt, ut fra innspillene som ble gitt av kommunestyret i workshop 30. mai 2024.

03 | Plannivåene i det kommunale plansystemet



For mange kommuner er det naturlig å knytte arbeidet med planstrategi til en innføring i kommunens plansystem og for å gjøre nye politikere kjent med gjeldende kommuneplan.

For kommunestyret gir dette arbeidet med planstrategi en anledning til å drøfte behovet for endringer i kommunens planer, som følge av et ønske om en annen politikk i kommunen. Kommunens planlegging skal være behovsstyrt og skal ikke gjøres mer omfattende enn nødvendig.





NASJONALE FØRINGER

Om kommunal planstrategi i plan- og bygningsloven

Kommunal planlegging og planstrategi reguleres av Plan og bygningsloven.

Lovens formål er å

«fremme bærekraftig utvikling til beste for den enkelte, samfunnet og framtidige generasjoner. (...)

Planlegging og vedtak skal sikre åpenhet, forutsigbarhet og medvirkning for alle berørte interesser og myndigheter. Det skal legges vekt på langsiktige løsninger, og konsekvenser for miljø og samfunn skal beskrives.»

Planstrategiprosessen er hjemlet i plan- og bygningsloven § 10-1, der det står at:

“Kommunestyret skal minst én gang i hver valgperiode, og senest innen ett år etter konstituering, utarbeide og vedta en kommunal planstrategi. Planstrategien bør omfatte en drøfting av kommunens strategiske valg knyttet til samfunnsutvikling, herunder langsiktig arealbruk, miljøutfordringer, sektorenes virksomhet og en vurdering av kommunens planbehov i valgperioden.

Kommunen skal i arbeidet med kommunal planstrategi innhente synspunkter fra statlige og regionale organer og nabokommuner. Kommunen bør også legge opp til bred medvirkning og allmenn debatt som grunnlag for behandlingen. Forslag til vedtak i kommunestyret skal gjøres offentlig minst 30 dager før kommunestyrets behandling.

Ved behandlingen skal kommunestyret ta stilling til om gjeldende kommuneplan eller deler av denne skal revideres, eller om planen skal videreføres uten endringer. Kommunestyret kan herunder ta stilling til om det er behov for å igangsette arbeid med nye arealplaner i valgperioden, eller om gjeldende planer bør revideres eller oppheves.”



NASJONALE FØRINGER

Nasjonale forventninger til regional og kommunal planlegging 2023–2027

Hvert fjerde år legger regjeringen frem et forventningsdokument, som samler de viktigste prioriteringene regjeringen har for planlegging de neste fire årene. Disse skal følges opp i fylkeskommunenes og kommunenes planarbeid, og statlige myndigheter skal også ta dem i betraktning under planprosesser. Dokumentet peker på viktige utfordringer fremover, og er delt inn i fem tema og hovedkapitler:

- Samordning og samarbeid i planleggingen
- Trygge og inkluderende lokalsamfunn
- Velferd og bærekraftig verdiskaping
- Klima, natur og miljø for framtiden
- Samfunnssikkerhet og beredskap

Regjeringen forventer at FNs 17 bærekraftsmål legges til grunn for samfunns- og arealplanleggingen.





NASJONALE FØRINGER

Krav om lokal folkehelseoversikt i Lov om folkehelsearbeid

Alle kommuner skal ha en skriftlig oversikt over helsetilstanden i befolkningen, jf. folkehelseloven § 5.

Kommunene skal ha særlig oppmerksomhet på utviklingstrekk som kan skape eller opprettholde sosiale eller helsemessige problemer, eller sosiale helseforskjeller. Folkehelseoversikten skal inngå som grunnlag for arbeidet med kommunens planstrategi, og en drøfting av kommunens folkehelseutfordringer bør inngå i strategien, jf. folkehelseloven § 6.

Endringer i pbl. for å sikre tilstrekkelig boligbygging

I 2021 ble plan- og bygningsloven oppdatert med et krav om at kommunen skal sørge for "tilstrekkelig boligbygging" (PBL. § 3-1). Dette er fordi boligbygging er en viktig samfunnsoppgave, spesielt i byer og bynære områder. Kommunen må vurdere dette hensynet på lik linje med andre krav i planprosessen. Lovens bestemmelse om tilstrekkelig boligbygging kobler sammen kommunens ansvar som planmyndighet og på det boligsosiale området.

Ny boligsosial lov

Boligsosialloven, som trådte i kraft 1. juli 2023, har som mål å forebygge sosiale utfordringer og hjelpe vanskeligstilte med å skaffe og beholde en passende bolig. Lovens § 5 beskriver kommunens ansvar for å organisere og samarbeide på tvers av sektorer, og ha oversikt over behovet for både vanlige og tilpassede boliger for vanskeligstilte. Loven har en overgangsbestemmelse som krever at kommunene har en oversikt over behovet for boliger for vanskeligstilte innen 1. juli 2027.

Forskrift om kommunal beredskapsplikt

Forskriften krever at kommunen skal lage en helhetlig risiko- og sårbarhetsanalyse, i henhold til forskrift om kommunal beredskapsplikt. Ut fra analysen skal kommunen vurdere hvilke forhold som bør tas med i planer og prosesser.

04 | Føringer



REGIONALE FØRINGER

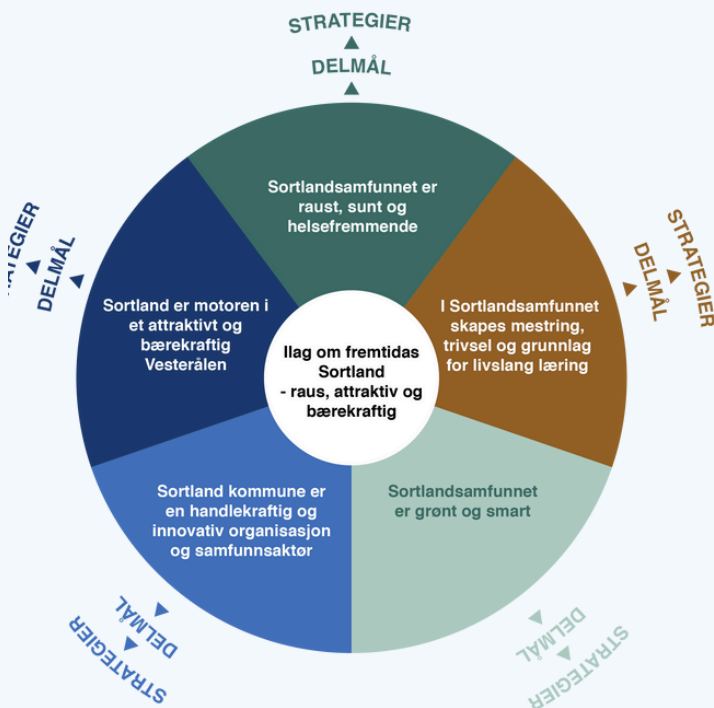
Fylkeskommunen har ansvar for å utarbeide regionale planer i samarbeid med kommunene. Og som kommunene, skal fylkeskommunen utarbeide egen planstrategi for hver valgperiode, som omfatter utviklingstrekk og utfordringer i Nordland. Nordland fylkeskommune er i gang med planprosessen i 2024.

Fylkeskommunen utarbeider regionale planer for ulike tema med prioriteringer og valg for utvikling i regionen. I tillegg er en rekke regionale planer for transport og infrastruktur, kultur og samfunn, landbruk og klima, og regionale strategier for blant annet reiseliv, internasjonalt arbeid og digitalisering. Regionale planer skal legges til grunn for kommunal planlegging og kan gi grunnlag for motsetninger.

Disse kan leses her: <https://www.nfk.no/tjenester/planer-og-planlegging/regionale-planer-og-strategier/>

LOKALE FØRINGER

Gjeldende samfunnsdel, "ILAG - om fremtidas Sortland", ble vedtatt i februar 2022.



ILAG består av fem hovedmål med tilhørende delmål og strategier. Disse beskriver hvordan vi ilag skal utvikle Sortlandsamfunnet, Vesterålen som region og kommunen som organisasjon.

Målene støtter opp under fremtidsbildet og visjonen "Ilag om fremtidas Sortland"

04 | Føringer



LOKALE FØRINGER

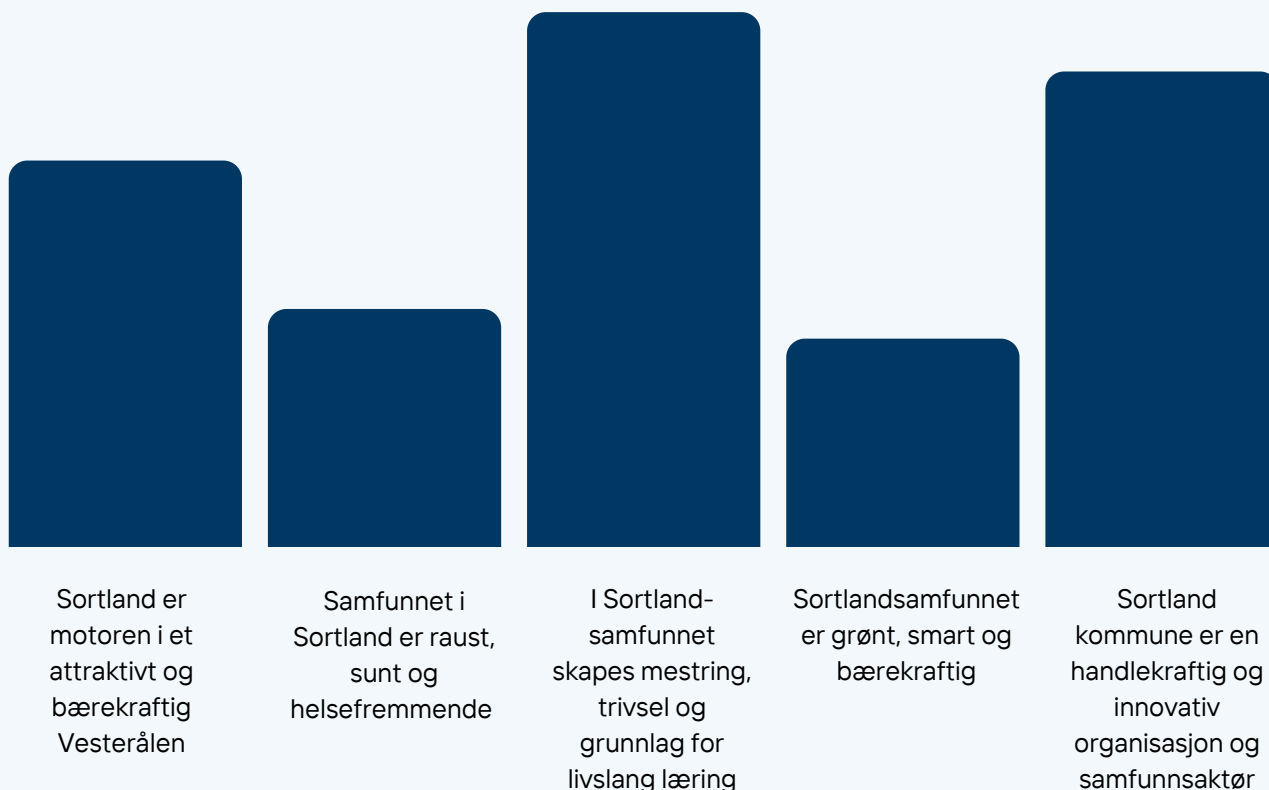
23. mai 2024 vedtok Formannskapet oppstart av planarbeid kommuneplan samfunnsdel og planstrategi, med mål om en revisjon av kommuneplan samfunnsdel for 2024 - 2034. Det skal parallelt utarbeides forslag til forenklet planprogram for arbeidet og forslag til planstrategi.

30. mai 2024 ble det gjennomført en workshop om revisjon av kommuneplanens samfunnsdel. Målet var todelt: en forenklet folkevalgtopplæring om planprosess, og at kommunestyret fikk gi sin tilrådning til administrasjon om utforming av forslag til planprogram og fremtidig planforslag for revisjon av samfunnsdelen.

Gjennom et politisk verksted ble mål og satsingsområder fra gjeldende samfunnsdel vektet, og det ble gitt innspill om nye satsingsområder.

Vektingen av gjeldende mål er oppsummert her:

VEKTING AV GJELDENDE MÅL





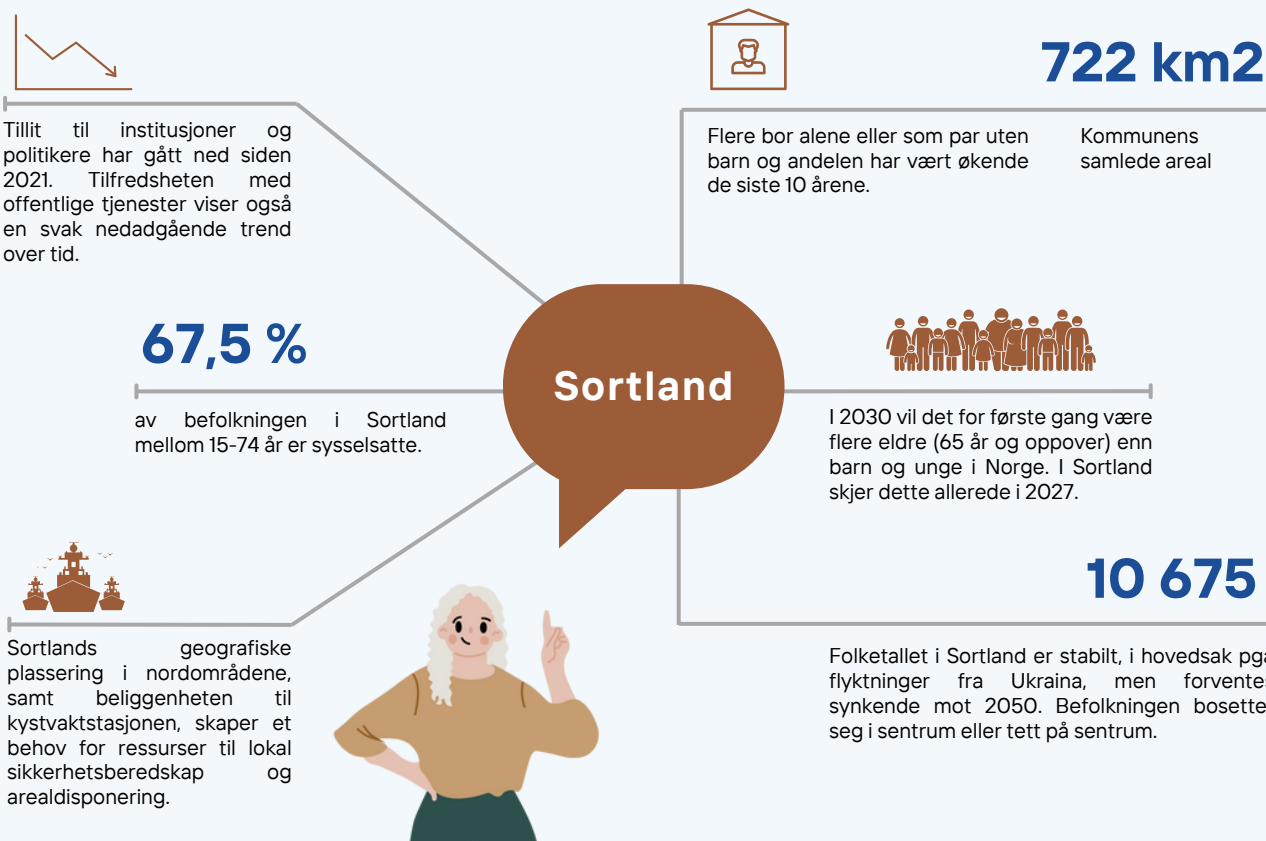
LOKALE FØRINGER

Utviklingstrekk for Sortland

Det er utarbeidet et eget dokument om status og utviklingstrekk i Sortland, som kunnskapsgrunnlag til arbeidet med planstrategi og samfunnsdelen.

Målet med kunnskapsgrunnlaget er å belyse status og utviklingstrekk innenfor tema som befolkningsutvikling, bosettingsmønstre, folkehelse, kompetanse, næring, sikkerhet og beredskap. Dokumentet er bygd opp rundt bærekraftsmålenes tre dimensjoner: klima og miljø, økonomi og sosiale forhold. Hensikten er å vise sammenheng mellom bærekraftsdimensjonene, nasjonale forventinger til kommunens planlegging og lokale valg. Og at innsikten legger til rette for en kunnskapsbasert styring og utvikling av kommunen.

Kunnskapsgrunnlaget er i stor grad en sammenfatning av eksisterende kunnskap om kommunen. Noen tema er belyst og særlig vektlagt, ut fra innspillene som ble gitt av kommunestyret i workshop 30. mai 2024.





Arbeidet med den kommunale planstrategien for Sortland kommune startet våren 2024, med intern oppdatering av kunnskapsgrunnlaget.

Formannskapet vedtok oppstart av planarbeidet for planstrategien og revisjon av kommuneplanens samfunnsdel den 23. mai 2024.

Gjennom en workshop 30. mai 2024 ga kommunestyret råd til administrasjonen om utforming av forslag til planprogram og fremtidig planforslag for revidert samfunnsdel. Rådene er fulgt opp gjennom utforming og innhold i både kunnskapsgrunnlag og forslag til planprogram. De er også tatt med i arbeidet med planstrategien.

Under utarbeidelsen av forslaget er det særlig drøftet utviklingstrekk med betydning for kommunens planlegging, og det er vurdert om gjeldende planer er på riktig nivå. Det er også forsøkt å redusere det samlede planverket i kommunen, med mål om en bedre og mer behovsstyrt planlegging for Sortland kommune.

Forslaget er utarbeidet med utgangspunkt i den gjeldende planstrategien, som sist ble drøftet i formannskapet 31. august 2023. Kommunens planbehov har blitt vurdert av kommunens planavdelingen og kommunedirektørens ledergruppe i perioden mai til oktober 2024.

06 | Vurdering av planbehov



Kravet om en ny planstrategi hvert fjerde år gir kommunen mulighet til jevnlig å gjennomgå sine planer. For kommunen er det viktig å ha et planverk som er relevant ut fra utviklingstrekk og muligheter for utvikling. Samtidig bør planverket være behovsstyrt og ikke unødvendig omfattende.

Hvilke planer som skal prioriteres må også sees i sammenheng med kommunens kapasitet og ressurser til å gjennomføre planarbeid.

Planer og vurderinger

I dette kapitlet gjennomgås kommunens planer, enten de er gjeldende eller under utarbeidelse, og det vurderes om de skal foreslås som nye, videreføres, revideres, oppheves eller erstattes. Kapitlet er inndelt i plantypene som er omtalt:

- Overordnede planer
- Kommuneplanen
- Kommunedelplan for geografiske områder eller bestemte tema
- Reguleringsplaner
- Tema- og sektorplaner

Først oppsummeres planene i en tabell, og deretter gis en kort omtale med vurdering og forslag for planstrategien. Sist i dokumentet og kapittel 7 vises en samlet oversikt med alle planer som kommunen skal jobbe med i planperioden og foreslått oppstart for disse.



Overordnede planer

Overordnede planer er sektorovergripende planer, som gjelder for kommuneorganisasjonen og kommunesamfunnet.

Overordnede planer	Vedtatt	Type endring	
Beredskapsplan for Sortland kommune	2018	Revideres	
Ny plan	Videreføres	Revideres	Oppheves/erstattes

Beredskapsplan for Sortland kommune

Sortland kommune har en beredskapsplan som gjelder hele kommunens organisasjon og kommunesamfunnet. Beredskapsplanen er en plan for kommunens kriseledelse, og gir informasjon om ansvar, roller og fullmakter. I tillegg finnes det delplaner til kommunens beredskapsplan som tar for seg bestemte fagområder. Delplanene omhandler kriseledelse, psykososialt kriseteam og smittevern. Planen ble sist vedtatt i 2018. Planen foreslås revidert med oppstart 2024.

Kommuneplan

Kommuneplanen (KP) er kommunen sine overordnede strategiske styringsdokument. Den inneholder mål og strategier for kommunens samfunn og kommunen som organisasjon. Kommuneplanen består av en samfunnsdel og en arealdel.

Kommuneplan	Vedtatt	Vurdering	
Kommuneplanen sin samfunnsdel	10.02.2022	Revideres	
Kommuneplanens arealdel 2017-2028	02.11.2017	Revideres	
Ny plan	Videreføres	Revideres	Oppheves/erstattes

06 | Vurdering av planbehov



Kommuneplanen sin samfunnsdel

Samfunnsdelen gir føringer for langsiktige mål, kommunens arealdel og handlingsdel/økonomiplan. Den tar stilling til langsiktige utfordringer, mål og strategier for kommunesamfunnet som helhet og kommunen som organisasjon. Gjeldende samfunnsdel «ILAG om fremtidens Sortland» ble vedtatt i kommunestyret i Sortland 10. februar 2022. Planens visjon er «llag om fremtidens Sortland - raus, attraktiv og bærekraftig», og har fem hovedmål med tilhørende delmål og strategier.

Formannskapet vedtok 23. mai 2024 oppstart planarbeid for revisjon av samfunnsdelen. I tråd med formannskapets vedtak, foreslås planen revidert med oppstart 2024.

Kommuneplanens arealdel

Alle kommuner skal ha en arealdel som dekker hele kommunen og viser sammenhengen mellom fremtidig samfunnsutvikling, som fastsatt i samfunnsdelen, og arealbruk. Denne skal skissere hovedtrekkene for arealdisponering i kommunen og sette rammer og vilkår for nye tiltak og arealbruk. Arealdelen skal inneholde bestemmelser som ivaretar hensynet til helse, miljø, sikkerhet, universell utforming og barns behov for leke- og oppholdsarealer.

Sortland kommune har en arealplan for kommunens distrikt, i tillegg til en kommunedelplan for sentrum og en kommunedelplan for kystsonen vår. Disse tre planene utgjør til sammen hele kommunens areal, og bestemmer hvordan arealbruken for kommunen skal forvaltes.

- Kommuneplanens arealdel 2017-2029
- Kommunedelplan Byplan 2015-2027
- Kommunedelplan Kystzoneplan for Sortland 2023-2035

06 | Vurdering av planbehov



Kommuneplanens arealdel 2017–2029

De siste årene har det vært flere initiativ som krever dispensasjon fra gjeldende arealplan. Samtidig har nasjonale og regionale myndigheter nye forventninger, som kan utfordre deler av gjeldende arealplan. Dette gjelder hensyn til sikkerhet og beredskap, bosetting, næringsliv og tjenestetilbud i bygd og by, i tillegg til ambisiøse mål for klima, miljø og jordvern.

I tråd med tidligere vedtak så skal det igangsettes revisjon av både Byplan og Kommuneplanens arealdel i 2024. For å sikre fremdrift skal det leies inn ekstern kompetanse for gjennomføring av revisjonen. Planen foreslås revidert med oppstart i 2024.



Kommunedelplan for geografiske områder eller tema

Dette kapittelet inneholder en oversikt med kommunedelplaner for geografiske områder eller temaer, og en vurdering av hvorvidt disse skal foreslås som ny plan, videreføres, revideres eller erstattes. Oversikt med kommunedelplaner:

<https://www.sortland.kommune.no/innsyn/planer-og-strategier/kommunedelplaner/>

Kdp. for geografisk område eller tema	Vedtatt	Vurdering
Kdp. Byplan Sortland - Blåbyen 2015-2027	03.09.2015	Revideres
Kdp. Kystsoneplan for Sortland kommune 2023-2035	22.06.2023	Videreføres
Kdp. for energi og klima 2012-2022	17.06.2010	Oppheves/erstattes
Kdp. for helse, omsorg og folkehelse 2015-2030	16.04.2015	Revideres
Kdp. for oppvekst 2015-2030 STOLT	16.04.2015	Revideres
Kdp. for kvalitet i barnehage og skole 2021-2025 (KIBS)	09.09.2021	Oppheves/erstattes
Kdp. for skolestruktur 2019-2034	09.06.2018	Oppheves/erstattes
Kdp. for idrett, fysisk aktivitet og naturopplevelser 2019-2022	12.12.2019	Revideres
Kdp. for kulturminner 2020-2030	11.06.2020	Revideres
Kdp. Landbruksplan 2005-17	21.04.2005	Oppheves/erstattes
Kdp. for avløp og vannmiljø	15.12.2022	Revideres



Kdp. for geografisk område eller tema	Vedtatt	Vurdering	
Kdp. for kommunalt veinett		Oppheves/erstattes	
Kdp. vannforsyning	03.09.2015	Revideres	
Kdp. for Sortland havn 2012-16	2012	Revideres	
Ny plan	Videreføres	Revideres	Oppheves/erstattes

Kommunedelplan Byplan 2015–2027

Innenfor byplanområdet erfares det økende press på arealer, og flere større utbyggingsområder er regulert utenfor Byplanens rammer. ROS-analysen som ligger til grunn for denne bør oppdateres, og planen bør vurderes i et klima- og miljøperspektiv. En revisjon av byplanen vurderes som avgjørende for at kommunen skal kunne ivareta bærekraftsmålene og være i tråd med samfunnsdel.

Som en del av planarbeidet, bør det vurderes å utvide byplanområdet og ta inn områderegulering for nytt havneavsnitt på Skjåneset. Dette gir også muligheten til en parallell prosess med reguleringsarbeid for å få havneavsnittet inn i arealplanen. Utvidelse av Kystvakta, nedskalering av Sortland havn i sentrum og flytting av denne vil ha stor betydning for aktiviteten i Sortland, og utviklingen av sentrum og Sortland som by. Det vil være svært relevant å vurdere sammenhengen mellom aktiviteten i sentrum, havn på Skjåneset og arealregnskap av arealbruken og arealbehovet i byplanarbeidet.

Revisjon av byplan bør ha høy prioritet. Planarbeidet vil påvirke planavdelingens kapasitet, og fordrer et fulltids engasjement.

I tråd med tidligere vedtak så skal det igangsettes revisjon av både Byplan og Kommuneplanens arealdel i 2024. For å sikre fremdrift skal det leies inn ekstern kompetanse for gjennomføring av revisjonen. Planen foreslås revidert med oppstart i 2024.



Kommunedelplan Kystsoneplan for Sortland kommune

Planarbeidet ble koordinert av Vesterålen Interkommunalt politisk råd (tidl. Vesterålen regionråd), etter delegert myndighet fra deltakerkommunene i regionen. Innholdet i planen vil legge føringer for revisjon av kommunens arealdel og byplan, som i dag omfattes av kystsoneplanens planområde. Kystsoneplanen ble utarbeidet i et interkommunalt samarbeid, og planen for Sortland sin del av kystsonen ble vedtatt i juni 2023. Planen anbefales videreført.

Kommunedelplan for energi og klima 2012-2022

Kommunedelplan for energi og klima ble vedtatt i 2010. Planprogram for Kommunedelplan for Klima og Miljø for Sortland kommune ble vedtatt i juni 2023. Planen foreslås erstattet som temaplan for klima og miljø. Planen foreslås opphevet.

Kommunedelplan for helse, omsorg og folkehelse 2015-2030

Kommunedelplan for helse, omsorg og folkehelse ble vedtatt i 2015. Planen foreslås revidert for å være i tråd med samfunnsutviklingen og nytt lovverk. Utforming av planforslag gjøres i tråd med vedtak om revidert samfunnsdel i 2025. I dette arbeidet bør behov for eventuelt nye temaplaner vurderes. Planen foreslås revidert med oppstart i 2024.

Kommunedelplan for oppvekst og oppvekstmiljø – STOLT

Planen ble vedtatt i 2015 og var en ambisiøs og tverrsektoriell plan, med særlig ansvar hos sektorene Oppvekst og Helse. Oppvekstsektoren har en relativt ny kommunedelplan gjennom KIBS, temaplan for forebyggende arbeid for barn og unge, og i planstrategien foreslås det at å revidere KDP for helse, omsorg og folkehelse. Planen foreslås revidert med oppstart i 2025.

Kommunedelplan for kvalitet i skole og barnehage (KIBS)

KIBS ble vedtatt høsten 2021 og er iverksatt i sektoren. Dette gjenspeiles også i Kvalitetsmelding for skole, barnehage og voksenopplæring, som er politisk behandlet høsten 2024. Planen foreslås erstattet som sektorplan for kvalitet i skole og barnehage (KIBS). Planen foreslås opphevet.

**Kommunedelplan for skolestruktur 2019-2034**

Planen er fulgt opp gjennom «Handlingsplan – kommunedelplan for skolestruktur 2020-2035», og gjelder ut 2034. Planen foreslås erstattet som temaplan for skolestruktur. Planen foreslås opphevet.

Kommunedelplan Kulturminneplan for Sortland kommune 2020-2030

Gjeldende plan ble vedtatt i juni 2020. Planen foreslås revidert med oppstart i 2024.

Kommunedelplan for idrett, fysisk aktivitet og naturopplevelser

Planen ble vedtatt rullert og prolongert i desember 2023. Planen foreslås revidert, i henhold til vedtak fra 2023. Planen foreslås revidert med oppstart i 2024.

Kommunedelplan Landbruksplan 2005-17

Planen ble vedtatt i 2005. Arealdisponering for landbruk vurderes i forbindelse med revisjon av kommuneplanens arealdel, og spørsmål knyttet til næringsutvikling i revisjon av kommunens næringsstrategi. Planen foreslås opphevet.

Kommunedelplan for avløp og vannmiljø

Planen erstatter hovedplan avløp fra 2003, og inkluderer forurensning til sjø og vassdrag. Arbeid med revisjon av planen ble startet opp i 2020 og vedtatt i desember 2022. I forbindelse med budsjettbehandling høsten 2023 ble det vedtatt at sak om status og implementering av planen skulle legges frem for formannskapet. I tilknytning til arbeidet med overgang fra Forurensningsforskriftens § 13 til § 14 vil det være behov for å revidere planen etter at avklaring med Statsforvalter er gjort. Tilsvarende er det behov for å ta inn forhold knyttet til overvannshåndtering. Planen foreslås revidert med oppstart 2025.

Kommunedelplan for kommunalt veinett

Planen omhandler plan for sammenhengende gang-/sykkelveinett med handlingsdel, trafikk sikkerhetsplan m.fl. Kartleggingen av standarden på kommunale veier fra våren 2021 viser et betydelig etterslep på det kommunale veinettet. Det vurderes som lite hensiktsmessig med en egen kommunedelplan for temaet, og det anbefales erstattet som temaplan for kommunalt veinett med tilhørende handlingsplan knyttet til budsjett. Planen foreslås opphevet og erstattet som temaplan.

**Kommunedelplan vannforsyning**

Kdp. Hovedplan vannforsyning ble vedtatt høsten 2015, for planperioden 2015-2026. Planen legger føringer for utvikling av vannforsyningen i Sortland kommune og gir grunnlag for styring av økonomi og gebyrutvikling innenfor tjenesten.

Kommunestyret vedtok i desember 2023 at revisjon av hovedplanen skulle stanses. Det er likevel et behov for å revidere eller rullere planen ettersom den utløper i 2026. Planen foreslås revidert med oppstart 2026.

Kommunedelplan Sortland havn 2012-16

Planen ble utarbeidet i 2012 med formålet om en oppdatert og langsiktig plan for utvikling av havnerelatert aktivitet i Sortland kommune, med søkelys på offentlige arealer og tjenester. Planen foreslås revidert med oppstart 2024.



Reguleringsplaner

Kapittelet gir en oversikt over reguleringsplaner som er under arbeid, nye eller initierte, samt pågående reguleringsendringer for vedtatte planer. Forslag til kommunale områdereguleringer følger også av kapittelet.

Private planinitiativ kan ikke planlegges for planperioden, og omfanget av private planinitiativ kan påvirke framdriften på de kommunale reguleringsplanene.

Alle pågående reguleringsprosesser som er listet opp har fått planinitiativ behandlet, og oppstartsmøte avholdt. Forventede saker, eller kommende saker listes ikke opp. Oversikt med kommunens reguleringsplaner:

<https://www.arealplaner.no/sortland1870/arealplaner/search>

Pågående reguleringsprosesser

Reguleringsplan	Status	Kommentar
Områderegulering for Rundheia og Lamarkbakken boligfelt	Planlegging igangsatt	Uviss fremgang. Tiltakshavere ønsker å fortsette prosessen med forminsknet planområde, som er i henhold til Byplan og under lysløypa.
Detaljregulering for B10 Sørlia boligfelt	Planforslag	Planforslag ikke komplett, saken står uten fremgang grunnet dette.
Detaljregulering for N/F10 Strandskog næringsområde	Planforslag	Revidert planforslag forventes oversendt i nær fremtid.
Detaljregulering for Kvartal 23	Planlegging igangsatt	Saken har stått i bero siden 2018, med uviss fremdrift.
Detaljregulering for Steirobakken	Planforslag	Planforslag ikke komplett, saken står uten fremgang grunnet dette.
Detaljregulering for Strand næringsområde	Planlegging igangsatt	Saken har hatt en prinsippavklaring i FS, og



Reguleringsplan	Status	Kommentar
		avklart at de kan fortsette planarbeidet som er delvis i strid med byplanen.
Detaljregulering for Vestmarka næringsområde - nord	Planforslag/ delvis vedtatt	Innsigelse til næringsarealene ved 2.gangs behandling, må løses før planen kan vedtas i sin helhet.
Detaljregulering for Gullkista masseuttak	Planforslag	Innsigelse grunnet samiske interesser må løses før sluttbehandling.
Detaljregulering for N51 Sigerfjordkrysset næringsområde	Kun opprettet sak	Planarbeidet er foreløpig ikke varslet. Uviss fremgang.
Detaljregulering for Frydenlund Strand	Planlegging igangsatt	Uviss fremgang.
Detaljregulering for Ånstadsjøen nord	Planlegging igangsatt	Uviss fremgang.
Detaljregulering for Hagen Sigerfjord	Planlegging igangsatt	Uviss fremgang.
Detaljregulering for Buveien	Planforslag	Planforslag ikke komplett, fremgang ventes ved revidert komplett planforslag.
Detaljregulering for gang- og sykkelveg Holmstad	Planforslag	Planforslag ligger til behandling hos planavdelingen.
Detaljregulering for Ramnflauget masseuttak	Planforslag	Planforslag er mottatt, det forventes 1.gangs behandling i løpet av høsten.
Detaljregulering for Marnestoppen boligfelt	Planlegging igangsatt	Planforslag er under behandling, 1.gangs behandling forventes i løpet av høsten.
Detaljregulering for Natsteinøyra	Planforslag	Planforslaget skal opp for 2. gangs behandling i høst.



Reguleringsplan	Status	Kommentar
Detaljregulering for Sortland flerbrukshall	Planlegging igangsatt	Uviss fremgang. Eksterne konsulenter skal i gang med planarbeidet.
Detaljregulering for nedre del av Bjørklundveien/Vesterålgata	Planlegging igangsatt	Uviss fremgang.
Detaljregulering for kvartal 8	Planlegging igangsatt	Uviss fremgang.
Detaljregulering for Husvika settefiskanlegg	Planforslag	Innsigelse ved 1.gangs behandling. Uviss fremgang og mulighet for å løse innsigelse.
Detaljregulering for gang- og sykkelvei Vesterveien	Planlegging igangsatt	Det forventes mottak av planforslag i nær fremtid.
Detaljregulering for Havnegata 3	Planlegging igangsatt	Uviss fremgang for mottak av planforslag.
Detaljregulering for Antonhaugen	Planlegging igangsatt	Uviss fremgang.
Detaljregulering for Sildpolltangen	Kun opprettet sak	Uviss fremgang. Saken skal varsles etter behandling om oppstart i FS.
Detaljregulering for Skjåneset havn	Kun opprettet sak	Det forventes at planlegging igangsettes tidlig 2025 etter avklaring og vedtak om oppstart planarbeid.

Områderegulering for Rundheia og Lamarkbakken boligfelt

Planarbeidet ble igangsatt: 07.07.2021

I tråd med kommuneplan: Nei

Formål: Etablering av boligfelt

Status: Planlegging igangsatt. Det er forventet at saken vil ha fremgang i løpet av 25, med noe uvisshet rundt fremgangen.

**Detaljregulering for B10 Sørliia boligfelt**

Planarbeidet ble igangsatt: 21.06.2018

I tråd med kommuneplan: Ja

Formål: Etablering av boligområde for eneboliger, to-mannsboliger, rekkehus og boliger i rekke.

Status: Planforslag. Saken har stått i bero siden 2019 grunnet ukomplett planforslag.

Detaljregulering for N/F10 Strandskog næringsområde

Planarbeidet ble igangsatt: 24.08.2017

I tråd med kommuneplan: Delvis i tråd/strid med kommunedelplan Byplan

Formål: Videreutvikling av nåværende næringsareal og endring av veistruktur

Status: Planforslag. Det forventes oversendelse og behandling av planforslag innen nær fremtid.

Detaljregulering for Kvartal 23

Planarbeidet ble igangsatt: 15.01.2018

I tråd med kommuneplan: Ja

Formål: Utbygging av hotell

Status: Planlegging igangsatt. Saken har stått i bero siden 2018.

Detaljregulering for Steirobakken

Planarbeidet ble igangsatt: 20.04.2018

I tråd med kommuneplan: Ja

Formål: Etablering av nytt boligfelt for fire- og seks-mannsboliger

Status: Planforslag. Uviss fremgang da det forventes revidert og komplett planforslag.

Detaljregulering for Strand næringsområde

Planarbeidet ble igangsatt: 27.10.2022

I tråd med kommuneplan: Delvis i tråd/strid med kommunedelplan Byplan

Formål: Etablering av næring gjennom utfylling i fjæren på Strand

Status: Planlegging igangsatt, planforslag forventes i løpet av 2025.

**Detaljregulering for N01 Vestmarka næringsområde - nord**

Planarbeidet ble igangsatt: 27.06.2019

I tråd med kommuneplan: Ja

Formål: Etablering og utvidelse av Vestmarka næringsområde

Status: Planforslag, innsigelse må løses før endelig vedtak.

Detaljregulering for Gullkista masseuttak

Planarbeidet ble igangsatt: 13.08.2020

I tråd med kommuneplan: Delvis i tråd/strid med kommuneplanens arealdel

Formål: Utvidelse av nåværende masseuttak på Gullkista

Status: Planforslag. Planforslaget har mottatt innsigelse grunnet samiske interesser, som må løses før fremgang i saken.

Detaljregulering for N51 Sigerfjordkrysset næringsområde

Planarbeidet ble igangsatt: Kun opprettet sak

I tråd med kommuneplan: Ja

Formål: Utvidelse av eksisterende næringsbebyggelse ved Best stasjon AS

Status: Kun opprettet sak. Planarbeidet har ikke blitt varslet og igangsatt, uviss fremgang mot planforslag.

Detaljregulering for Frydenlund Strand

Planarbeidet ble igangsatt: 03.03.2022

I tråd med kommuneplan: Ja

Formål: Etablering av boligbebyggelse i form av leilighetskompleks.

Tiltaket krever utfylling

Status: Planlegging igangsatt. Uviss fremgang og mottak av planforslag.

Detaljregulering for Ånstadsjøen nord

Planarbeidet ble igangsatt: 04.01.2023

I tråd med kommuneplan: Nei

Formål: Etablering av næringsområde. Tiltaket krever utfylling

Status: Planlegging igangsatt. Det er varslet oppstart, uviss fremgang i forhold til mottak av planforslag.

**Detaljregulering for Hagen Sigerfjord**

Planarbeidet ble igangsatt: 01.08.2022

I tråd med kommuneplan: Delvis i tråd/strid med kommuneplanens arealdel

Formål: Etablering av konsentrert boligbebyggelse

Status: Planlegging igangsatt. Uviss fremgang i forhold til mottak av planforslag.

Detaljregulering for Buveien

Planarbeidet ble igangsatt: 23.03.2022

I tråd med kommuneplan: Ja

Formål: Etablering av ny boligbebyggelse i form av utleieboliger

Status: Planforslag. Det er pågående behandling i påvente av revidert planforslag som er komplett.

Detaljregulering for Gang- og sykkelveg Holmstad

Planarbeidet ble igangsatt: 13.05.2022

I tråd med kommuneplan: Delvis i tråd/strid med kommuneplanens arealdel

Formål: Etablering av gang- og sykkelvei til Holmstad skole

Status: Planforslag. Ligger til behandling hos planavdelingen.

Detaljregulering for Ramnflauget masseuttak

Planarbeidet ble igangsatt: 31.10.2022

I tråd med kommuneplan: Ja

Formål: Utvidelse av eksisterende masseuttak på Ramnflauget

Status: Planforslag. Revidert planforslag er mottatt, det forventes 1. gangs behandling i løpet av høsten.

Detaljregulering for Murnestoppen boligfelt

Planarbeidet ble igangsatt: 25.07.2022

I tråd med kommuneplan: Ja

Formålet: Etablering av nytt boligfelt

Status: Planforslag. Planforslaget forventes å være klart for 1. gangs behandling i løpet av høsten.

**Detaljregulering for Natsteinøyra**

Planarbeidet ble igangsatt: 09.06.2022

I tråd med kommuneplan: Ja

Formålet: Etablering av politihus og ambulansestasjon

Status: Planforslag. Planforslaget skal 2.gangs behandles.

Detaljregulering for Sortland flerbrukshall

Planarbeidet ble igangsatt: 20.10.2023

I tråd med kommuneplan: Ja

Formålet: Etablering av flerbrukshall

Status: Planforslag.

Detaljregulering for nedre del av Bjørklundveien/Vesterålgata

Planarbeidet ble igangsatt: 04.07.2022

I tråd med kommuneplan: Ja

Formålet: Utbedring av infrastruktur og tilrettelegging for ny kryssløsning i Vesterålgata

Status: Planarbeid igangsatt. Uviss fremgang.

Detaljregulering for kvartal 8

Planarbeidet ble igangsatt: 08.09.2022

I tråd med kommuneplan: Ja

Formålet: Etablering av næring i form av forretning og handel

Status: Planlegging igangsatt. Uviss fremgang.

Detaljregulering for Husvika settefiskanlegg

Planarbeidet ble igangsatt: 16.05.2023

I tråd med kommuneplan: Delvis i tråd/strid med kommuneplanens arealdel

Formålet: Etablering av landbasert settefiskanlegg

Status: Planforslag. Planen har fått to innsigelser ved 1.gangs behandling. Det er uvisst hva fremgangen vil være, og mulighetene for å løse innsigelsene.

**Detaljregulering for gang- og sykkelvei Vesterveien**

Planarbeidet ble igangsatt: 13.02.2024

I tråd med kommuneplan: Ja

Formål: Fullføre og koble gang- og sykkelvei til eksisterende infrastruktur i området

Status: Planlegging igangsatt. Det forventes mottak av planforslag i nær fremtid.

Detaljregulering for Havnegata 3

Planarbeidet ble igangsatt: 28.05.2024

I tråd med kommuneplan: Ja

Formål: Utvidelse av eksisterende hotell og etablering av forretning el. annet sentrumsformål

Status: Planlegging igangsatt. Uviss fremgang.

Detaljregulering for Antonhaugen

Planarbeidet ble igangsatt: 10.06.2024

I tråd med kommuneplan: Ja

Formål: Utvidelse av eksisterende næringsområde med haller og lagring

Status: Planlegging igangsatt. Uviss fremgang.

Detaljregulering for Sildpolltangen

Planarbeidet ble igangsatt: Kun opprettet sak

I tråd med kommuneplan: Ja

Formål: Videreutvikling av eksisterende næringsområdet som landbase for akvakultur, utvidelse med lokaler for konferanser, arrangementer og overnattinger

Status: Kun opprettet sak. Saken avventer politisk behandling for oppstart planarbeid, før det kan varsles.

Detaljregulering for Skjåneset havn

Planarbeidet ble igangsatt: Kun opprettet sak

I tråd med kommuneplan: Nei

Formål: Etablering av en større moderne industrihavn, for både nærings- og industriaktivitet

Status: Oppstartsmøte avholdt, behandling for oppstart planarbeid skal gjennomføres i løpet av høsten 2024.



Detaljregulering for Skjåneset havn

Planarbeidet ble igangsatt: Kun opprettet sak

I tråd med kommuneplan: Nei

Formål: Etablering av en større moderne industrihavn, for både nærings- og industriaktivitet

Status: Oppstartsmøte avholdt, behandling for oppstart planarbeid skal gjennomføres i løpet av høsten 2024.

Pågående reguleringsendringer

Reguleringsendring	Status	Kommentar
Detaljregulering for gang- og sykkelvei Sigerfjord (PlanID 2016330)	Planforslag	Initiativ for reguleringsendring, med planforslag er tilsendt kommunen for behandling etter pbl. § 12-14 andre ledd.
Detaljregulering for Holmen industriområde (PlanID 2016334)	Kun opprettet sak	Planavdelingen har veiledet og vurdert prosess for reguleringsendring etter pbl. § 12-14 andre ledd. Planforslag forventes 24/25.
Detaljregulering for Hålogalandsvegen - Parsell 1 Rv 85 Sigerfjord kryss - grense Kvæfjord (PlanID NO201601)	Planforslag	Planforslaget har vært på høring. Kommunen forventer oversendt revidert planforslag etter innspill i løpet av kort tid.
Fagerliveien 26 og 28 (Settesak for Harstad kommune)	Planforslag	Planforslaget har vært på høring, og ligger til behandling hos planavdelingen.

Detaljregulering for gang- og sykkelvei Sigerfjord

Planen ble vedtatt: 02.11.2017

Formål: Gjøre gang- og sykkelveien prosjekterbar og best mulig trafikksikker. Planforslaget legger opp til at tomter som blir berørt av utvidelsen på veien får noe høyere utnyttelse til gjengjeld. Endringen gjelder et begrenset område av planen

Status: Planforslag for endringen er mottatt for behandling hos planavdelingen.



Detaljregulering for Holmen industriområde

Planen ble vedtatt: 27.09.2018

Formålet med endringen: Omlegging av vegtrasé og innkjørsel, i henhold til dialog med fylkeskommunen

Status: Kun opprettet sak. Planforslag for endringen forventes i 2025.

Detaljregulering for Hålogalandsvegen - Parsell 1 Rv 85 Sigerfjord kryss - grense Kvæfjord

Planen ble vedtatt: 20.07.2017

Formål: Tilpasse reguleringsplanen til dagens situasjon, i tillegg til å flytte noen av funksjonene slik at områdets løsninger kan optimaliseres

Status: Høring er gjennomført. Endelig planforslag for endringen forventes oversendt innen kort tid.

Fagerliveien 26 og 28 – settesak for Harstad kommune

Planen ble vedtatt: 27.03.1996

Formålet med endringen: Tilrettelegge for oppføring av bolig

Status: Planforslag for endringen ligger til behandling hos planavdelingen.

Forslag til kommunal områderegulering

Områderegulering	Forslag	Kommentar
Områderegulering for Skjåneset havn	Oppstart planarbeid foreslås høsten 24	Områdevis planlegging av ny havn. Reguleringen kan gjøres parallelt med revisjon av Byplanen, dersom planavgrensningen utvides.

Områderegulering for Skjåneset havn

For å følge opp kommunens mål rundt utvikling av Sortland havn, og den havnefaglige vurderingen av plassering på Skjåneset, anbefales det en kommunal områderegulering for å sikre områdevis avklaringer som gir helhetlige løsninger for området. Plantypen skal brukes når kommuneplanens arealdel stiller krav om det, eller når kommunen ellers ser seg tjent med å lage en reguleringsplan for å se et større område i sammenheng.



Tema- og sektorplaner

Dette kapittelet gir en oversikt med kommunens tema- og sektorplaner, som er planer for utvalgte tjenester, temaer eller sektorer. Disse planene står friere med hensyn til prosesskrav og tidsfrister. Planprosessene bør likevel tilrettelegge for medvirkning og høring. Planene bør også ha en handlingsdel.

Her gjøres en vurdering av vurdering av hvorvidt disse skal foreslås som ny plan, videreføres, revideres eller erstattes.

Tema- og sektorplaner for teknisk og samfunnsutvikling

Teknisk og samfunnsutvikling produserer ulike tjenester for og i hele kommunen. Hovedoppgavene er å levere sikkert drikkevann, sikre trygge veier og gater for alle brukere, gode kart- og digitale tjenester, drifte parker og byrom. I tillegg er underenheten Plan og forvaltning myndighetsutøver, utbygger, grunneier og utarbeider overordnede arealplaner og behandler private plan- og byggesaker.

Teknisk og samfunnsutvikling			
Tema- og sektorplaner	Vedtatt	Vurdering	
Boligpolitisk plan	16.06.2022	Revideres	
Temaplan for stedsutvikling og mobilitet	-	Oppheves/erstattes	
Strategi for kommunale formålsbygg og uterom	-	Oppheves/erstattes	
Plan for kommunalt veinett		Ny plan	
Plan for klima og miljø		Ny plan	
Plan for naturmangfold		Ny plan	
Jordvernsstrategi		Ny plan	
Ny plan	Videreføres	Revideres	Oppheves/erstattes



Boligpolitisk plan

Boligpolitisk plan ble vedtatt i juni 2022, og omhandler utviklingstrekk i befolkningssammensetningen og endret etterspørsel av boligtilbud. Planen belyser behov for et mer differensiert boligtilbud med utvikling av boliger. Som følge av endringer i plan- og bygningsloven, med krav om at kommunen skal sørge for "tilstrekkelig boligbygging" (PBL. § 3-1) og ny boligsosial lov om kommunenes ansvar på det boligsosiale feltet, bør boligpolitisk plan revideres for å sikre at kommunen imøtekommer lovkravene. Planen foreslås revidert med oppstart i 2025.

Temaplan for stedsutvikling og mobilitet

Planen ble i 2022 foreslått for å sikre samordning og prioritering av ulike tiltak med søkelys på stedsutvikling og mobilitet. Strategisk plan for stedsutvikling og mobilitet, under navnet «Sortlandspakka», ble presentert for formannskapet i desember 2021. Arbeidet ble videreført i 2022, primært gjennom deltagelse i Gnist-prosjektet som har gitt nyttig læring. Det foreslås at plan for stedsutvikling og mobilitet tas med i vurderinger i forbindelse med revisjon av byplan. Planen foreslås opphevet.

Strategi for kommunale formålsbygg og uterom

Sortland kommune er eier av betydelige arealer og bygningsmasse. Det er behov for eiendomsstrategi som gir overordnede føringer for kommunens eiendommer og samtidig legger rammer for nybygg og anlegg. Det foreslås at strategi for kommunale formålsbygg og uterom tas med i vurdering i forbindelse med revisjon av byplan. Planen foreslås opphevet.

Plan for kommunalt veinett

Kartleggingen av standarden på kommunale veier fra våren 2021 viser et betydelig etterslep på det kommunale veinettet. Sortland kommune bør ha en plan for utbedring av det kommunale veinettet og for sammenhengende gang-/sykkelveinett med handlingsdel. Temaplanen foreslås som erstatning for kommunedelplan for kommunalt veinett. Planen foreslås som ny temaplan med oppstart 2025.

**Plan for klima og miljø**

Foreslås som ny temaplan, som erstatning for kommunedelplan for energi og klima. Planen foreslås som ny temaplan med oppstart 2025.

Plan for naturmangfold

Foreslås som ny temaplan. Det nasjonale arbeidet for å ivareta naturmangfold vektlegger kommunenes rolle. Det gjelder spesielt den avgjørende betydningen kommunene har for beslutninger i arealplanleggingen, men også den helhetlige tilnærmingen kommunene har til lokalsamfunnsutvikling. Arealendringer er den viktigste påvirkningsfaktoren for naturmangfoldet i Norge i dag.

En plan for naturmangfold er et kunnskapsgrunnlag og verktøy i kommunens arbeid med å ivareta naturmangfold. Det gjelder både innenfor arealplanleggingen etter plan- og bygningsloven og annen planlegging og forvaltning. Planen foreslås som ny temaplan med oppstart i 2026.

Jordvernsstrategi

22.06.2023 ble det vedtatt oppstart arbeid med jordvernsstrategi for Sortland, i samarbeid med Hadsel kommune. Grunnet en planlagt jordkartlegging fra NIBIO, er det søkt om utsettelse av arbeidet for å kunne benytte kartleggingen som del av kunnskapsgrunnlaget i jordvernsstrategien. Den foreslås som ny temaplan, med ferdigstillelse i 2025.



Tema- og sektorplaner for helse og omsorg

Helse- og omsorgsavdelingen leverer helse-, omsorgs- og sosialtjenester til hele Sortlands befolkning. Tjenestene er i hovedsak hjemlet i lov eller forskrift. Tjenestene ytes i institusjoner, på arbeids- og aktivitetsplasser, i den enkeltes hjem, treningsarenaer eller andre steder der det er naturlig og ønskelig for den enkelte. Forebyggende helsetjenester og re- og habiliteringstjenester brukes for å komme tidlig i samhandling med den enkelte for å understøtte og legge til rette for mestring og styrking av evnen til egenomsorg. Forebyggende tiltak til barn og unge gis også av Oppvekst- og Kultursektorene.

Kommunedelplan for helse og omsorg foreslås revidert med oppstart i 2024, og i forbindelse med planarbeidet bør behov for nye temaplaner vurderes.

Helse og omsorg			
Tema- og sektorplaner	Vedtatt/rev.	Kommentar	
Handlingsplan mot vold i nære relasjoner	12.05.2020	Videreføres	
Ruspolitisk handlingsplan 2020-2024	11.06.2020	Revideres	
Ny plan	Videreføres	Revideres	Oppheves/erstattes

Handlingsplan mot vold i nære relasjoner

Planen er en av handlingsplanene fra Kdp. STOLT. Planen ble vedtatt i Sortland 12.05.2020 og er en interkommunal plan vedtatt i alle kommunene i Vesterålen. Planen foreslås videreført.

Ruspolitisk handlingsplan 2020-2024

Ruspolitisk handlingsplan er et verktøy i arbeidet med å forebygge og regulere bruk av rusmidler. Planen er lovpålagt, og tar utgangspunkt i de utfordringene Sortland kommune står i. Planen er rullert i februar 2020 med tall fra Ungdataundersøkelsen 2019 og ble vedtatt i juni 2020. Planen foreslås revidert med oppstart 2025.



Tema- og sektorplaner for oppvekst

Oppvekst har ansvar for barnehager og skoler, NAV sosial, NAV integrering og Vesterålen barnevern. Avdelingen leverer et bredt spekter av tjenester knyttet til barn og unges oppvekstsvilkår. Det arbeides med å styrke det tverrfaglige samarbeidet mellom tjenester for å styrke tilbudet til barn og unge.

Oppvekst			
Tema- og sektorplaner	Vedtatt/rev.	Kommentar	
Plan for forebyggende arbeid for barn og unge 2023-2033	05.07.2022	Videreføres	
Trafikksikkerhetsplan 2022-2025	13.10.2022	Revideres	
Helhetlig temaplan for integrering og inkludering		Ny plan	
Plan for kvalitet i skole og barnehage (KIBS)		Ny plan	
Plan for skolestruktur		Ny plan	
Ny plan	Videreføres	Revideres	Oppheves/erstattes

Plan for forebyggende arbeid for barn og unge 2023-2033

Planen ble vedtatt i 2022, for perioden 2023-2033, og er en lovpålagt plan i henhold til barnevernsreformen som trådte i kraft samme år. Målet med planen er å bidra til overordnet forankring av det forebyggende tilbudet og av fordelingen av kommunens ressurser til dette arbeidet. Planen foreslås videreført.

Trafikksikkerhetsplan

Planen ble vedtatt i 2022 og gjelder for perioden 2022-2025. Planen skal revideres for perioden 2026-2029. Planen foreslås revidert med oppstart i 2025.

**Helhetlig plan for integrering og inkludering**

Planen skal være et strategisk arbeidsverktøy som angir mål, tiltak og prioriteringer for kommunens integreringsarbeid. Planen skal beskrive de langsiktige utfordringene og valgene som kommunen står overfor med tanke på arbeidet med bosetting og integrering. Planen skal bidra til en helhetlig og samordnet integrering, både på tvers innad i kommunen og i samarbeid med private lag, foreninger og andre. Planen foreslås som ny plan med oppstart 2025.

Plan for kvalitet i skole og barnehage (KIBS)

KIBS ble vedtatt høsten 2021 som kommunedelplan for kvalitet i skole og barnehage. Planen foreslås som ny sektorplan for kvalitet i skole og barnehage (KIBS) med oppstart 2025.

Plan for skolestruktur

Foreslås som ny temaplan, som erstatning for kommunedelplan for skolestruktur. Planen foreslås som ny temaplan.



Tema- og sektorplaner for Organisasjon og utvikling

Organisasjon og utvikling (tidl. HR- Human Resources) består av avdelingene kommunikasjon og service, HR og lønn.

Kommunikasjon og service er kommunens førstelinjetjeneste og har overordnet ansvar for kommunens kommunikasjonsstrategi og publikumsservice. Fellestjenestens oppgaver utføres i hovedsak på vegne av de ulike enhetene. I tillegg er ansvaret for politisk sekretariat og bevilningsordningene etter serverings- og alkoholoven tillagt avdelingen. HR-avdelingen har ansvar for utvikling av kommunens arbeidsgiver- og personalpolitikk samt opplæring, rådgiving og veiledning til ledere og ansatte på fagområdet.

Organisasjon og utvikling			
Tema- og sektorplaner	Vedtatt/rev.	Kommentar	
Handlingsplan for likestilling og diskriminering	19.11.2018	Videreføres	
Arbeidsgiverstrategi for Sortland kommune 2017	2017	Revideres	
Strategisk plan for digitalisering	15.12.2022	Videreføres	
Heltidsstrategi	2023	Videreføres	
Nærværstrategi 2022-2025	2021	Revideres	
Strategisk plan for kompetanse og rekruttering	2018	Revideres	
Ny plan	Videreføres	Revideres	Oppheves/erstattes

Handlingsplan for likestilling

Administrasjonsutvalget vedtok i 2018 Handlingsplan for likestilling og diskriminering. Planen foreslås videreført.



Arbeidsgiverstrategi for Sortland kommune

Administrasjonsutvalget vedtok i 2017 Arbeidsgiverstrategi for Sortland kommune. Planen har tre fokusområder: lederskap, medarbeiderskap og kompetanseutvikling. Planen foreslås revidert i 2025.

Strategisk plan for digitalisering

Planen ble vedtatt i desember 2022, og bygger på kommuneplanens samfunnsdel og digitaliseringsstrategien for Vesterålen, som i sin tur bygger på regjeringens digitaliseringsstrategi for offentlig sektor 2019-2025, *En digital offentlig sektor*. Planen foreslås videreført.

Heltidsstrategi for Sortland kommune

Strategien ble vedtatt i mai 2023. Heltidsstrategien sikter på å skape gode tjenester og tjenesteutvikling ved å gi ansatte et fullverdig ansettelsesforhold, med lønn og pensjon til å leve av og en forutsigbar arbeidstid og fritid. Planen har som en av sine føringer en hovedregel om å lyse ut og tilby 100% stillinger. Arbeidet for strategien er forankret i nåværende samfunnsdel: "For at Sortland kommune skal lykkes med å redusere deltidsbruken, må det prioriteres å skape en heltidskultur i et trepartssamarbeid". Planen anbefales videreført.

Nærværstrategi 2022-2025

Strategien ble vedtatt november 2021, og handler om hva som skal til for at Sortland kommune skal kunne levere gode tjenester til innbyggerne og være en attraktiv arbeidsgiver for ansatte. Målet for strategien er forankret i nåværende samfunnsdel: "Sortland kommune skal være en attraktiv, helsefremmende og inkluderende arbeidsgiver for nåværende og fremtidige ansatte". Planen anbefales revidert med oppstart 2026.

Strategisk plan for kompetanse og rekruttering

Strategien ble vedtatt i september 2018 og skal sikre at kommunen og den enkelte medarbeider har riktig kompetanse for å sikre god kvalitet på tjenestene. Strategien danner grunnlag for kompetanseplaner for hvert fagområde, enhet og avdeling. Planen anbefales revidert med oppstart 2026.



Tema- og sektorplaner for Næring og samfunnsutvikling og kommunale eierskap

Næring og samfunnsutvikling			
Tema- og sektorplaner	Vedtatt/rev.	Kommentar	
Masterplan for reiseliv		Videreføres	
Landbruksstrategi for Vesterålen 2023-2031	30.03.2023	Videreføres	
Strategisk næringsplan 2021-2025	17.06.2021	Revideres	
Virksomhetsplan med strategisk del (for Kulturfabrikken KF)		Revideres	
Eiermeldingen		Revideres	
Ny plan	Videreføres	Revideres	Oppheves/erstattes

Næring og samfunnsutvikling

Kommunen skal tilrettelegge for næringslivet i vid forstand, noe som involverer mange etater i kommunen samt regionale myndigheter og interesser. Fra 2016 har Sortland kommune hatt stilling som nærings sjef med hensikt å være bindeledd mellom næringsliv og kommunen. Som ny utvidet avdeling med næringsfokus, skal avdelingen nå ivareta kommunenes ansvar for samfunnsutvikling i tillegg. En revidering av dagens næringsplan vil da inneholde tema som omhandler samfunnsutvikling i kommunens regi.



Masterplan for reiseliv

Masterplanen er et felles strategidokument og en regional plan for reiseliv i Vesterålen. Arbeidet med masterplanen ble ledet av Visit Vesterålen og satsingen gir føringer for utvikling av reiselivsnæringen for Sortland og de øvrige kommunene i Vesterålen. Planen foreslås videreført.

Landbruksstrategi for Vesterålen 2023-2031

Strategien ble vedtatt i mars 2023 og er en regional strategi for landbruk i Vesterålen. Tema fra strategien følges opp ved revisjon av strategisk næringsplan. Planen foreslås videreført.

Strategisk næringsplan

Planen ble vedtatt i juni 2021, og bør revideres i tråd med revidert samfunnsdel. Planen foreslås revidert i 2026.

Kultur, fritid, ungdom, bibliotek og kulturskole

Kulturfabrikken KF er et kommunalt foretak og består av kulturadministrasjonen med kulturhusdrift, fritid, ungdom og idrett, kulturskolen, bibliotek, kino, kommunens arbeid med kunst og kunstsamling, samt Kulturkaféen. Foretaket forvalter et samfunnsansvar for bredde og mangfold i kultur- og fritidstilbudet, og skal være inkluderende som en viktig møteplass for befolkningen. Det samarbeides på både lokalt og regionalt nivå (bl.a. Kultursamarbeidet i Vesterålen). Sortland kommune har gjennom Kulturfabrikkens bygg fått samlet mange av sine kulturfunksjoner under samme tak.

Kulturfabrikken har tre planer: Kulturminneplan for Sortland 2020-2030 (KDP), Kommunedelplan for idrett, fysisk aktivitet og naturopplevelser 2019-2022 og Virksomhetsplan med strategisk del for perioden 2025-2028. De to førstnevnte planene er vurdert under kommunedelplaner.



Virksomhetsplan med strategisk del

Planen er under revisjon og skal behandles våren 2025. Den gjennomføres innenfor ordinære rammer. Dette er en strategisk temaplan for kultur som tar for seg hele bredden innenfor kulturfeltet og inkluderer kultur, idrett, folkehelse, frivillighet, bibliotek m.m. Planen foreslås revidert med oppstart i 2025.

Sortland havn KF

Sortland Havn KF er et kommunalt foretak som eies av Sortland kommune og Kommunestyret er Sortland Havn KFs øverste organ. Sortland Havn skal sørge for en rasjonell og effektiv havnedrift, tilrettelegge for effektiv og miljøvennlig sjøtransport, føre tilsyn med trafikken i Sortland kommunes sjøområder, samt forvalte selskapets eiendommer, innretninger og aktiva for en best mulig ressursutnyttelse for brukere og kommunen.

For Sortland havn gjelder Kommunedelplan Sortland havn 2012-16. Planen foreslås revidert med oppstart i 2024.

Kommunale selskap

Sortland kommune har eierinteresser i en rekke selskap som Vesterålskraft, Reno-Vest og Kunnskapsparken. Politikerne kan være representert i styret eller på andre måter involvert i selskapene.

Eiermeldingen er et overordnet, tverrpolitisk styringsdokument som gir en beskrivelse av formålet med selskapene, organisasjon, roller og hva kommunen ønsker med de kommunale selskapene. Eiermeldingen tas opp til politisk behandling en gang i kommunestyreperioden og foreslås revidert i planperioden.

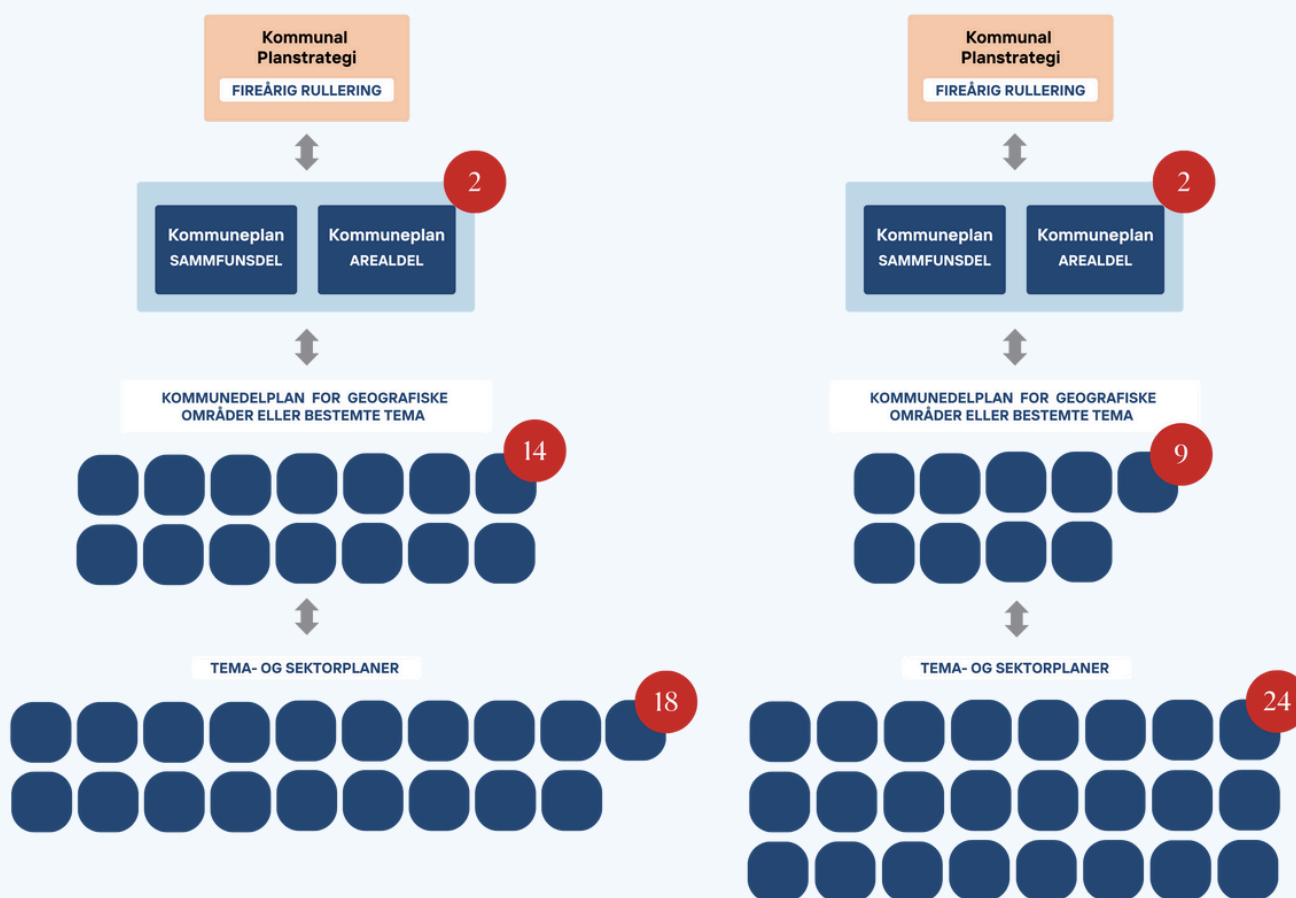
07 | Oversikt med prioriterte planoppgaver



Forenklet og behovsstyrt planlegging

I den foreslåtte planstrategien er det tatt grep for å forenkle plansystemet, synliggjøre hvor innsatser og ressurser skal prioriteres i årene framover. Dette vil bidra til en mer tydelig sammenheng mellom mål i samfunnsdelen, tiltak og planlegging i planstrategien og handling i kommunens handlings- og økonomiplan. Forslag til planstrategi i antall planer og plannivå illustreres under.

Den kommunale planstrategien skal være et styrende dokument både administrativt og politisk. Det forventes at planstrategien følges tett opp administrativt gjennom hele perioden, og at planlagte oppgaver (nye planer, revideringer osv.) gjennomføres innenfor vedtatt tidsramme.



Illustrasjon av ny planstrategi.



Planoppgave	Plantype	Type ending	Oppstart
Beredskapsplan for Sortland kommune	Overord. planer	Revideres	2024
Kommuneplanen sin samfunnsdel	Kommuneplan	Revideres	2024
Kommuneplanens arealdel 2017-2028	Kommuneplan	Revideres	2024
Kdp. Byplan Sortland - Blåbyen 2015-2027	Kommunedelplan	Revideres	2024
Kdp. kystsoneplan for Sortland kommune 2023-2035	Kommunedelplan	Videreføres	
Kdp. for helse, omsorg og folkehelse 2015-2030	Kommunedelplan	Revideres	2024
Kdp. for oppvekst 2015-2030 STOLT	Kommunedelplan	Revideres	2025
Kdp. for kulturminner 2020-2030	Kommunedelplan	Revideres	2024
Kdp. for idrett, fysisk aktivitet og naturopplevelser 2019-2022	Kommunedelplan	Revideres	2024
Kdp. for avløp og vannmiljø	Kommunedelplan	Revideres	2025
Kdp. for vannforsyning	Kommunedelplan	Revideres	2026
Kdp. for Sortland havn 2012-16	Kommunedelplan	Revideres	2024

07 | Oversikt med prioriterte planoppgaver



Planoppgave	Plantype	Type ending	Oppstart
Boligpolitisk plan	Tema/sectorplan	Revideres	2025
Plan for klima og miljø	Tema/sectorplan	Ny plan	2025
Plan for naturmangfold	Tema/sectorplan	Ny plan	2026
Jordvernstrategi	Tema/sectorplan	Ny plan	2025
Plan for kommunalt veinett	Tema/sectorplan	Ny plan	2025
Handlingsplan mot vold i nære relasjoner	Tema/sectorplan	Videreføres	
Ruspolitisk handlingsplan 2020-2024	Tema/sectorplan	Revideres	2025
Plan for forebyggende arbeid for barn og unge 2023-2033	Tema/sectorplan	Videreføres	
Trafikksikkerhetsplan 2022-2025	Tema/sectorplan	Revideres	2025
Helhetlig temaplan for integrering og inkludering	Tema/sectorplan	Ny plan	2025
Plan for kvalitet i skole og barnehage (KIBS)	Tema/sectorplan	Ny plan	2025
Plan for skolestruktur	Tema/sectorplan	Ny plan	



Planoppgave	Plantype	Type ending	Oppstart
Handlingsplan for likestilling og diskriminering	Tema/sectorplan	Videreføres	
Arbeidsgiverstrategi for Sortland kommune 2017	Tema/sectorplan	Revideres	2025
Strategisk plan for digitalisering	Tema/sectorplan	Videreføres	
Heltidsstrategi	Tema/sectorplan	Revideres	
Nærværstrategi 2022-2025	Tema/sectorplan	Revideres	2026
Strategisk plan for kompetanse og rekruttering	Tema/sectorplan	Revideres	2026
Masterplan for reiseliv	Tema/sectorplan	Videreføres	
Landbruksstrategi for Vesterålen 2023-2031	Tema/sectorplan	Videreføres	
Strategisk næringsplan 2021-2025	Tema/sectorplan	Revideres	2026
Virksomhetsplan med strategisk del (for Kulturfabrikken KF)	Tema/sectorplan	Revideres	2025
Eiermeldingen	Tema/sectorplan	Revideres	



Planoppgave	Plantype	Type ending	Oppstart
Kdp. for energi og klima 2012-2022	Kommunedelplan	Erstattet	
Kdp. for kvalitet i barnehage og skole 2021-2025 (KIBS)	Kommunedelplan	Erstattet	
Kdp. for skolestruktur 2019-2034	Kommunedelplan	Erstattet	
Kdp. for kommunalt veinett	Kommunedelplan	Erstattet	
Kdp. Landbruksplan 2005-17	Tema/sectorplan	Oppheves	
Temaplan for stedsutvikling og mobilitet	Tema/sectorplan	Oppheves	
Strategi for kommunale formålsbygg og uterom	Tema/sectorplan	Oppheves	