

Skoleeiers plan for kvalitetsoppfølging av Sortlandsskolen Opplæringsloven §17-12

Sortland kommune

OPPDATERT 2024



Sortland kommune

Innhold

1. Innledning.....	2
2. Ansvarsfordeling og aktuelle styringsdokumenter.....	2
2.1 Oversikt over aktuelle styringsdokumenter for Sortlandsskolen.....	3
3. Samarbeid med hjemmet og sterke profesjonsfellesskap Sortlandsskolen.....	4
3.1 Samarbeid med hjemmet.....	4
3.2 Sterke profesjonsfellesskap.....	4
4. Skolenes utviklingsplan	4
5. Vurdere, holde ved lag og heve kvaliteten på opplæringen	5
5.1 Elevenes læringsmiljø.....	5
5.2 Elevenes læringsutbytte	5
6. Skoleeiers oppfølging av Sortlandsskolen	6
6.1 Økonomioppfølging.....	6
6.2 Kvalitetsoppfølgingssamtaler og skolenes kvalitetsmelding.....	6
6.3 Kvalitetsmelding	7
7. Årshjul.....	7

1. Innledning

Dette dokumentet gir en beskrivelse av arbeidet med kvalitetsvurdering og kvalitetsutvikling i Sortlandsskolen. Arbeidet gjøres i henhold til opplæringsloven § 17-12:

- *Kommunen og fylkeskommunen skal arbeide for å halde ved lag og heve kvaliteten i grunnskoleopplæringa og den vidaregåande opplæringa.*
- *Kommunen og fylkeskommunen skal sørge for at skolane jamleg vurderer i kva grad organiseringa, tilrettelegginga og gjennomføringa av opplæringa medverkar til å nå dei måla som er fastsette med heimel i §§ 1-4 første og andre ledd og 1-5 andre og tredje ledd.*
- *Kommunestyret og fylkestinget skal minst éin gong i året få informasjon om læringsmiljøet, læringsresultata og gjennomføringa til elevane i opplæringa.*

Kvalitetsutvikling i Sortlandsskolen er knyttet opp mot fokusområder, mål og kjennetegn fastsatt Kommunedelplan for kvalitet i barnehage og skole – KIBS 2021-2025. Fokusområder med mål er som følger:

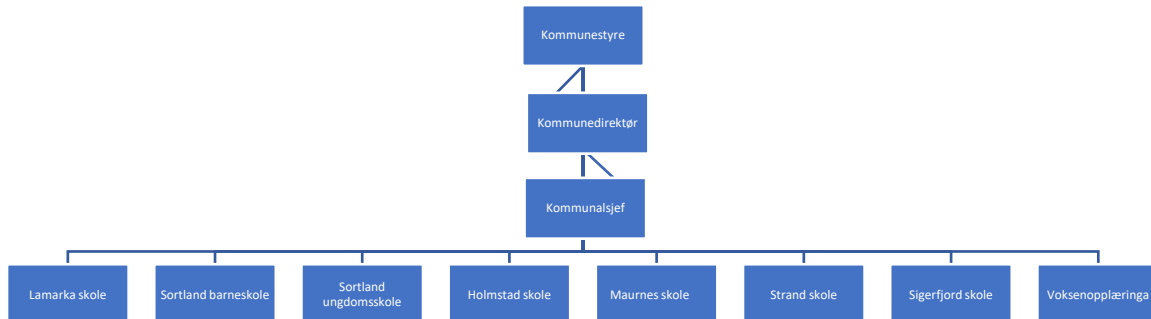
- Lek- og læringsmiljø
 - Barn og elever skal møte trygge og tydelige voksne som bygger sterke relasjoner gjennom utøvelse av god læringsledelse.
 - Barn og elever skal oppleve anerkjennelse i et inkluderende fellesskap gjennom hele oppveksten.
- Livsmestring og folkehelse
 - Trygge og engasjerte barn og elever som mestrer livene sine og bidrar i fellesskapet.
 - Nysgjerrige og kompetente barn som er rustet for fremtiden.
 - Barn og elever skal møte barnehage- og skolemiljø som gir et solid grunnlag for sunn og god fysisk og psykisk helse.
- Tidlig innsats
 - Barn og elever skal møte høye og realistiske forventninger i en mestringsorientert læringskultur.
 - Barn og elever skal utfra egne forutsetninger utvikle seg i et inkluderende læringsfellesskap.

2. Ansvarsfordeling og aktuelle styringsdokumenter

Kommunestyret er skoleeier og har det overordnede ansvar for grunnskoleopplæringen i kommunen. Ansvar er delegert videre til kommunedirektør og kommunalsjef. Kommunalsjefen har ansvar for drift og utvikling av kommunens system for kvalitetsoppfølging. Det samme gjelder

myndighetsrollen, støttefunksjoner knyttet til skolene, samt sentrale forvaltnings-, koordinerings- og utviklingsoppgaver.

Ansvar for økonomi, personal og drift av den enkelte skole, er delegert til rektor.



Delegasjonsreglementet vedtas hvert 4. år av kommunestyret og synliggjør ansvarsfordelingen mellom:

- Politisk og administrativ ledelse
- Administrativ ledelse og rektor

2.1 Oversikt over aktuelle styringsdokumenter for Sortlandsskolen

Styringsdokumenter	Ansvarlig for etablering/utarbeidelse
Opplæringsloven med forskrifter	Kunnskapsdepartementet
Kommuneloven	Kommunaldepartementet
Forvaltningsloven	Justisdepartementet
Kommuneplan	Kommunedirektør/kommunestyret
Økonomiplan/budsjett	Kommunedirektør /kommunestyret
Lov om miljørettet helsevern for barn og unge	Helsedepartementet
FNs konvensjon om barns rettigheter	FN/Barneombudet
FNs bærekraftsmål	FN
Kommunedelplan for kvalitet i barnehage og skole – KIBS 2021 - 2025	Kommunestyret/kommunedirektør /kommunalsjef
Lokale planer/vedtekter/retningslinjer: <ul style="list-style-type: none"> - Lokale forskrifter i henhold til opplæringsloven - Handlingsplan for KIBS - Plan for overganger – helhetlig opplæringsløp - Retningslinjer for vurdering i Sortlandsskolen - IKT-plan (iktplan.no) - Trafikksikkerhetsplan - Æ e MÆ 	Kommunalsjef

3. Samarbeid med hjemmet og sterke profesjonsfelleskap Sortlandsskolen

Barn og unge skal ha voksne rundt seg som gir støtte og omsorg i sin utvikling og læring. I KIBS er derfor «Samarbeid med hjemmet» og «Sterke profesjonsfelleskap» pekt på som de to viktigste forutsetningene for å lykkes med å nå målene.

3.1 Samarbeid med hjemmet

Foresatte har stor påvirkning på barna sine innenfor en rekke skolerelaterte områder. Et godt samarbeid mellom hjem og skole er derfor svært viktig for å ivareta barn og unges lærings- og utviklingsvilkår. Samarbeidet mellom skole og hjem er et gjensidig ansvar, men skolene skal ta initiativ og legge til rette. Det innebærer en plikt til å informere, ha dialog med og legge til rette for at foresatte kan medvirke i spørsmål som angår barna deres.

Samarbeid med hjemmet skal foregå fortløpende etter behov og i fastsatte møtepunkter slik som utviklingssamtaler og foreldremøter. I tillegg inviterer kommunalsjefen til årlige møter med FAU-ledere og temabaserte innspillmøter. Møtepunktene framgår i årshjul for Vurdering i Sortlandsskolen og årshjul for skolebasert vurdering (dette dokumentet).

Samarbeid med hjemmet er regulert i Rammeplan for barnehage, opplæringsloven, LK20 overordnet del og rammeplan for SFO.

3.2 Sterke profesjonsfelleskap

Å styrke profesjonsfellesskapet blant lærere og skoleledere er et uttalt virkemiddel i KIBS for å sikre god kvalitet og kvalitetsutvikling i Sortlandsskolen. Kompetanseutvikling gjennom deling av erfaring fra praksis, samt samarbeid med UH-sektor, andre kompetansemiljø og regionalt, er en viktig faktor i så måte. For å legge best mulig til rette for utviklingstid i skolene og for læringsarenaer på tvers av skolene, er det etablert felles utviklingstid for alle skolene.

Følgende arenaer er etablert for å styrke profesjonsfellesskapene i Sortlandsskolen:

- Nettverk for skolenes utviklingsgrupper - SKUT
- IKT-nettverk
- Nettverk for koordinatorene - tilpasset opplæring og individuelt tilrettelagt opplæring (TOPS)
- Nettverk for SFO-lederne (lokalt og regionalt)
- Nettverk for elevrådskontaktene
- Skoleeiernettverk i Vesterålen og Lødingen
- Felles fagsamlinger og planleggingsdager for lærerne
- Skoleledernetttverk (lokalt og regionalt)

4. Skolenes utviklingsplan

Skolene utarbeider lokale utviklingsplaner med bakgrunn i eget kunnskapsgrunnlag, samt fokusområdene, mål, strategier og kjennetegn i KIBS. Planene skal inneholde utviklingsmål, kjennetegn på god praksis, tiltak og hvordan tiltak skal evalueres.

Skolens kunnskapsgrunnlag bygger på resultater fra kartleggingsprøver, nasjonale prøver, elevundersøkelsen, elevsamtaler og undervisningsvurdering. Annen relevant data kan hentes fra Klasseetvise, Foreldreundersøkelsen, Ståstedsanalysen, dialog med foreldre mm. Resultatene skal drøftes og analyseres i skolens utviklingsgruppe (SKUT), i profesjonsfellesskapet, med elever og foresatte og med skoleeier.

5. Vurdere, holde ved lag og heve kvaliteten på opplæringen

Alle skoler skal arbeide aktivt med å sikre god kvalitet på opplæringa. Dette handler om å kartlegge og vurdere skolens praksis i et systematisk arbeid, der lærere og skoleledere samarbeider om å vurdere undervisning, vurderingsordninger, organisering og utviklingsarbeid. Til grunn for slik vurdering er data og kunnskap som er relevant for å utvikle skolens kapasitet videre. Dette er skolens kunnskapsgrunnlag. Skolene i Sortland kommune skal følge et felles årshjul i sitt arbeid med kvalitetsutvikling.

5.1 Elevenes læringsmiljø

Alle skolene gjennomfører Elevundersøkelsen hvert år for 5.-10 trinn. I tillegg benytter skolene andre kartlegginger for å sikre god kunnskap om forhold ved elevenes læringsmiljø. Resultatene danner grunnlag for å drøfte elevenes læringsmiljø i ulike fora:

- Skolens utviklingsgruppe (SKUT) drøfter resultatene for skolen og evt. trinnvis.
- Lærerne sørger for at resultatene fra Elevundersøkelsen og evt. andre kartlegginger for eget trinn, blir drøftet med elevgruppen.
- Rektor sørger for at resultatene fra Elevundersøkelsen og evt. andre kartlegginger for egen skole, blir drøftet internt med personalet og tillitsvalgte på skolen.
- Rektor sørger for at resultatene fra Elevundersøkelsen og evt. andre kartlegginger blir presentert og drøftet med foreldrene.

Hensikten med drøftingene er å sikre forståelse og igangsette tiltak som kan bedre elevenes læringsmiljø.

5.2 Elevenes læringsutbytte

Skolene skal ha et system for jevnlig å innhente kunnskap om elevenes læringsutbytte. Registrering av resultatene fra nasjonale prøver og andre kartleggingsprøver legges i Conexus Engage. Dette er til hjelp og støtte for lærerne i vurderings- og oppfølgingsarbeidet av den enkelte elev og klasse, samt støtte til rektor for oppfølging av den enkelte lærer. Kunnskap om elevenes læringsresultater skal danne grunnlag for å drøfte elevenes læringsutbytte i ulike fora:

- Skolens utviklingsgruppe (SKUT) drøfter resultatene for skolen og evt. trinnvis.
- Lærere drøfter resultater med den enkelte elev og foresatte.
- Rektor sørger for at resultatene fra Elevundersøkelsen og evt. andre kartlegginger for egen skole, blir drøftet internt med personalet og tillitsvalgte på skolen.
- Rektor sørger for at resultatene fra Nasjonale prøver og andre kartlegginger for egen skole, blir drøftet samlet med profesjonsfellesskapet og trinnvis.

Hensikten med drøftingene er å sikre forståelse og igangsette tiltak som kan bedre elevenes læringsutbytte.

Rektor tar utgangspunkt i resultatene og drøftingsmøtene når egenrevisjonen, jf. kp. 6.2, skal utarbeides. Aktuelle tiltak settes inn i skolens utviklingsplan og evalueres årlig.

6. Skoleeiers oppfølging av Sortlandsskolen

Forsvarlig oppfølging av Sortlandsskolene skal gi barn og unge opplæring med god kvalitet og i tråd med opplæringslovens bestemmelser. Skoleeier skal sørge for at skolene har en forsvarlig drift. Å vurdere om kravene i opplæringsloven er oppfylt, handler om regelmessig å gjennomgå og vurdere om systemer og tiltak er på plass.

6.1 Økonomioppfølging

Tildelingsmodellen for personellressurs i skolen er utviklet i nært samarbeid med skolelederne.

Tildelingsmodellen tar hensyn til lover og forskrifter som beskriver gruppe- og klassestørrelser, basistimetall på trinn, og antallet elever i den enkelte skole. Elevfaktor, GSI rapportering og befolkningsutvikling er sentrale tildelingskriterier både for skole og SFO. Modellen tar hensyn til det spesielle ved den enkelte skole for eksempel som særskilt språkopplæring og språkfag. I tillegg tar modellen særlig hensyn til spesialpedagogiske behov (sakkyndige vurderinger) ved skole. Det fordeles også administrative ressurser. Budsjett til drift tildeles etter elevfaktor og fremkommer også i modelleringen. SFO får sine ressurser basert på en politisk vedtatt beregningsmodell som er knyttet opp mot voksentetthet.

Kommunalsjefen følger opp den enkelte skole gjennom tett dialog knyttet til månedsrapportering og tertialrapporteringer, som er gjeldende for Sortland kommune. Dette innebærer også å være tett på der det er behov ved endringer underveis i året.

6.2 Kvalitetsoppfølgingsamtaler og skolens kvalitetsmelding

Hvert år holdes individuelle møter (kvalitetsdialog) mellom kommunalsjef og rektor med sin ledergruppe og plasstillitsvalgt. Elever deltar i deler av møtet. Hensikt er å føre dialog om skolens arbeid med kvalitetsarbeid, herunder måloppnåelse og tiltak.

Skolene forbereder seg til møtet med å utarbeide sin egen kvalitetsmelding. Denne bygger på en egenrevisning basert på spørsmål utarbeidet av kommunalsjefen. Egenrevisningen og spørsmålene utarbeides hvert år og fastsettes i tråd med KIBS, skolens utviklingsmål, kommunale satsningsområder og særlige utfordrende områder. Egenrevisningen knyttes opp mot skolens resultater og analyse av elevens læringsutbytte, læringsmiljø og skoleutvikling.

Dersom det avdekkes kritiske områder, som for eksempel angår elevenes læringsutbytte læringsmiljø, manglende kjennskap til gjeldende regelverk eller annet, gjøres det gjensidige avtaler mellom kommunalsjef og rektor for å følge dette opp.

6.3 Kvalitetsmelding

Analysen av resultater og skolenes kvalitetsmeldinger skal årlig oppsummeres i en felles kvalitetsmelding som legges fram for kommunestyret til orientering. Kvalitetsmeldingen er samordnet med barnehage. Før kvalitetsmeldingen legges fram, drøftes deler av innholdet med hovedtillitsvalgte og foreldrene ved FAU-lederne.

Kvalitetsmeldingen skal inneholde:

- Nøkkeltall for Sortlandsskolen
- Læringsresultater, grunnskolepoeng, resultater fra elevundersøkelsen
- Tilpasset og individuelt tilrettelagt opplæring
- Gjennomføring i videregående opplæring
- Pågående utviklingsarbeid
- Utviklingsmål, måloppnåelse og beskrivelse av tiltak for videre oppfølging

7. Årshjul

Frist	Aktivitet	Ansvarlig
August	Gjennomgang med alle ansatte om ansvar og rutiner knyttet til opplæringsloven kp. 12.	Rektor
Sept. - okt.	Foreldremøter.	Rektor
September	Gjennomføring av nasjonale prøver i henhold til kommunal sjekklister for forberedelse, gjennomføring og oppfølging.	Rektor
Oktober	Møte med alle FAU-ledere.	Kommunalsjef
Okt. – nov.	Analyse og drøfting av res. fra nasjonale prøver i kollegiet og med elevene. Tiltak evalueres og måloppnåelse vurderes.	Rektor
November	Gjennomføring av elevundersøkelsen i henhold til kommunal sjekklister for forberedelse, gjennomføring og oppfølging.	Rektor
Desember	Forberedelse av dialogmøte. Skolene får tilsendt tema for egenvurdering og skolens kvalitetsmelding.	Kommunalsjef
Des. – jan.	Analyse og drøfting av res. fra Elevundersøkelsen i SKUT, kollegiet og med elevene og foreldrene. Tiltak evalueres og måloppnåelse vurderes.	Rektor
Januar	Skolemiljø som hovedtema på skoleledermøte.	Kommunalsjef
Mars	Frist skolenes egenvurdering og kvalitetsmelding.	Rektor
April	Møte med alle FAU-ledere der blant annet innhold til Kvalitetsmeldingen drøftes.	Kommunalsjef
April-mai	Kvalitetsdialoger gjennomføres.	Kommunalsjef og rektor
Mai	Utviklingsmål og tiltak for neste skoleår fastsettes	Rektor
April - juni	Foreldremøter.	Rektor
Mai	Kvalitetsmelding drøftes med hovedtillitsvalgte.	Kommunalsjef
Juni	Kvalitetsmelding til politisk behandling leveres.	Kommunalsjef
August-sept.	Kvalitetsmelding behandles politisk.	Kommunalsjef